

# Tisvildenyt



juni-juli 2024

løssalg kr. 25



# Hvis vognen er syg, utilpas eller har fået et hul!

Så ring el. mail til Niels og få en tid

**Tlf. 48 79 75 96**

[www.autocentralenhelsinge.dk](http://www.autocentralenhelsinge.dk)

## Autocentralen

Niels Pedersen ApS

- Vi reparerer alle bilmærker samt rust- og forsikringskader, skifter ruder samt dæk og gør bilen klar til syn
- Service og reparation af aircon
- Olieskift og skylning på automatgearkasser



**Husk!**  
vi har gratis lånebil

Tofte Industri 18 • 3200 Helsinge • [np@autocentralenhelsinge.dk](mailto:np@autocentralenhelsinge.dk)

## Tisvilde Tæk



Stråtag med 

Medlem af  
Dansk Tækkemandslaug

Claus Alstrup  
[TisvildeTæk.dk](http://TisvildeTæk.dk) • Tlf. 21703396

**TØMRERMESTER  
FRYDENBERG**  
TISVILDELEJE

Døre & vinduer  
Om- & tilbygning  
Sommerhuse & Tag  
Alt Tømmer &  
Snedkerarbejde  
Forhandler af  
Outrup vinduer & døre

TLF 40 83 73 10

SE MERE PÅ [FRYDENBERG.NU](http://FRYDENBERG.NU)



## O.J.VVS ApS



Oliefyrsservice



- Alt i VVS-installationer
- Pille- og brændefyrsanlæg
- Solvarme og varmepumper
- Gas og fjernvarme-installationer

v/Ove Jørgensen  
Østergade 83 - 3200 Helsinge  
Tlf. 22 94 78 12 - [mail@ojvvs.dk](mailto:mail@ojvvs.dk)

[www.ojvvs.dk](http://www.ojvvs.dk)



Foto: Karina

## Åh Tisvildeleje...

Nu er det vist helt klart: Sommeren er over os! Solen har skinnet på os i cirka en uge nu – hold op, det har været herligt og super tiltrængt med lidt sol og varme.

Livet bliver bare lidt lettere og dejligere, når døre og vinduer kan stå åbne, og det langt om længe er slut med at tænde op i brændeovnen. Så er vi parate til sommersæsonen endnu en gang. Ikke at byen har ligget i dvale i løbet af vinteren – flere restauranter og butikker vælger at holde åbent i løbet af vintersæsonen, hvilket gør, at byen virker mindre nedlukket end før i tiden. Det er så dejligt, at det kan lade sig gøre.

Lad os alle bidrage til den gode udvikling i det omfang, vi formår. Det er skønt med lidt helårsliv i Tisvilde, og hver årstid har sin charme, synes jeg.

Hos os er den vilde have nu blevet indhegnet – status ser ud til at være, at vi prøver at holde græsset inden for indhegningen, så det (Gud forbyde det) ikke har tænkt sig at ende i vores græsplæne.

Jeg er igen i gang med at forsøge at få vores blomsterfrø og andet til at spire/gro ved hjælp af absurde mængder af vand. Det er varmt og samtidig blæsende, og det tørrer i den grad jorden ud, og vores er ikke for god i forvejen, skulle jeg hilse og sige!

Det er lidt op ad bakke med de haveprojekter: Min mands vandhul, der gerne skulle være blevet yngleplads for frøer og insekter, er blevet til en svømmehal for alle de fugle, vi fodrer, hvilket medfører, at vandhullet bliver så fyldt med alger, at pumpen ikke kan følge med, og alle hans dyrt indkøbte vandplanter går til – biodiversitet er ikke helt let og kræver ligeså meget pasning som et staudebed. Det var ikke planen, for at sige det, som det er – og så er tålmodighed åbenbart ikke en af vores spidskompetencer hvad angår haveliv, desværre!

I weekenden lyttede vi fra vores have til musikken fra Av Min Guldtand, og jeg må sige, at jeg som en Tisvildemor er ret imponeret over de fantastiske unge mennesker, der kan få dette til at fungere – kæmpe arbejdsindsats, godt organiseret, ikke en finger at sætte på det, godt gået! Der må sidde mange stolte forældre derude.

Nu nærmer vi os alle de andre Events, der kommer til at foregå i løbet af sommeren, og som i mange år har skabt en hadsk debat i byen, hvilket jeg personligt synes er super ærgerligt. Lad mig for en ordens skyld nævne, at jeg ikke på nogen måde tager et standpunkt for eller imod, mener bare at Tisvilde ikke kun er vores, og det har den ikke været i over 100 år, siden byen blev opdaget, som den perle den jo er. Der er mange måder at elske Tisvildeleje på.

*God sommer til jer alle, hilsen Karina*

### Forsidebillede

Tisvildeleje Station 2018 – RP

### TisvildeNyt

Årgang 32 nr. 3

Udgives af Foreningen TisvildeNyt

CVR-nummer: 32747736

### Redaktør

Karina Thor

tisvildenyt@gmail.com – tlf. 6167 7941

### Redaktion

Søren Carlsen, formand

Jørgen Larsen, kasserer

Anette Hertz

Susanne Borup

Eskil Borup

### Grafiker

Rasmus Pape

rasmuspape@gmail.com

### Oplag dette nummer

3500 eksemplarer

### Elektronisk

Bladet kan ses på

www.tisvilde.dk

### Annoncer

Søren Carlsen

tlf. 5192 5572

sca@dethulehus.dk

Priser ekskl. moms:

1/1 side 2.000 kr.

1/2 side 1.200 kr.

1/4 side 600 kr.

1/8 side 300 kr.

### Adresseændringer

Søren Carlsen

tlf. 5192 5572

sca@dethulehus.dk

### Næste deadline

Artikler til næste nummer

sendes til redaktøren på

tisvildenyt@gmail.com

senest 5. juli.

### Næste nummer

Omdeles omkring 1. august

til fastboende i 3220 Tisvildeleje

og enkelte distrikter

i 3210 og 3300.

Uden for disse områder

leveres bladet til Post Nord

i uge 31 til videre befordring.

Bladet kan desuden købes

hos købmand Thomas.

### Svanemærket tryksag

Lasertryk – 5041 0826



# TisvildeNyts lokalgeografiske gætteleg Fotos: Susanne Borup

## Løsning på opgaven i sidste nummer

”Den opmærksomme Tisvilder bør ikke være i tvivl”, skrev vi om billedet i forrige TisvildeNyt, - og aldrig har vi fået så mange svar! Rigtige svar!

Vi og kameraet havde jo bevæget os ned mod stranden og taget et billede af det pudsige stykke fortov lige neden for Fiskerbakken, som, af ukendte årsager, er konstrueret med en pukkel på midten, så man kan kigge ned på de forbi kørende bilers tag. At fastboende og landligere har lagt mærke til fortovets ejendommelige konstruktion fremgår af de mange svar, hvor stykket omtales som ”det bakkede fortov”, ”den høje gangsti”, ”bulen” eller, på moderne dansk, ”den lille fly-over”.

Flere har endda knyttet erindringer til fortovsstykket. En har skrevet, at ”jeg har gået der 1000-vis af gange, både fra badedage i sommerferier, ture gennem skoven til stranden og ad hovedgaden hjem, samt fede aftener til MIL og Tisvildeleje går i fisk”.

Og en anden husker, at, ”det har altid været sjovt, især for børnene, at løbe frem og tilbage på den, når de, ellers trætte efter badetur, var på vej hjem”. Der er såmænd også blevet plads til et lille kritisk indskud til kommunens gartnere, idet ”der er desværre altid megen ukrudt, det pynter ikke”. Det er altid morsomt med lidt kommentarer sammen med besvarelserne.

Vi kan tilføje, at fortovsstykket blev opført midt i 1950’erne, hvor Hovedgaden ombyggedes og udvidedes senest, og hvor man i den forbindelse nedrev ”Villa Grethe”, som kan ses på gamle billeder, og som lå allernederst på Hovedgaden, bygget af erhvervsfisker Niels Christian Pedersen i 1909 men solgt allerede i 1917 til en landliger.

TisvildeNyts ubestikkelige lodtræknings-komité har udtrykt den eneste ene heldige, som denne gang var:

### Hanne Nielsen fra Rydevej

Redaktionen siger TILLYKKE til Hanne, - og tak til alle, der har sendt ind.



LANDBOTIKKEN – stedet hvor landboerne handler

**NAG**

## LandBOTikken

NAG LandBOTikken tilbyder:

- Alt til dyr – store og små
- Hunde- og kattefoder samt tilbehør
- Hesteartikler
- Legetøj
- Plænegræs, havegødning og haveredskaber
- Vildfuglefø
- Træpiller, briketter, fyringsolie og dieselolie

Kig forbi – vi har mere, end du tror!

NAG LandBOTikken  
Vestergade 12 · 3200 Helsingør  
Tlf. 48 79 50 00 · www.nag.dk

NAG Borup  
Borupvej 65 · 3320 Skævinge  
Tlf. 48 28 90 58

**HOLLØSE MC- & PLÆNEKLIPPERVÆRKSTED**

Tlf. 4870 7962 · www.marcaand.dk

**HOLLØSEGADE 11, 3210 VEJBY**  
Salg & service af have- & parkmaskiner  
Service af MC & knallerter

# Vind en flaske rødvin

Til det nye nummer er der også havudsigt fra stedet, hvor vi har taget det billede, som bringes her i beskåret form. Lige dér er trafikken ikke voldsomt længere, men gamle Tisvildere ved, at stien havde en vigtig funktion og var meget brugt, dog kun af gående, ofte i selskab med trillebør. At den ikke er så befærdet længere beror på, at stiens nabohuse har ”pudset stien op”, så den ikke mere ligner en sti, - men det er den! Kære læsere: Hvor i Tisvilde er vi denne gang?

Send løsningsforslaget med jeres navn og adresse og telefonnummer (så vi kan ringe vinderen op) til os på mailadressen [best@os.dk](mailto:best@os.dk).

Vi skal have jeres forslag i hænde inden den 1. juli kl. 24, hvor der vil blive trukket lod blandt de rigtige løsninger om en ”god flaske rødvin fra vores lokale købmand”.

Vinderens navn vil blive bragt i TisvildeNyts august-nummer, og vi sørger for at levere flasken. God fornøjelse!

*SB og EB*



**Her i Jyske Bank Helsingør  
møder du  
bankrådgivere,  
som er lige så  
flinke, som vi  
er lokale**



Vi har mange års erfaring med at rådgive kunder om bolig, pension og investering. Og vi er også engageret erhvervspartner for vores mange lokale erhvervskunder.

Du kan booke møde alle hverdage fra kl. 8–18 – bare tag fat i Maria, Emily, Dita, Malik, Kim, Jon eller Rune.

Se mere på [jyskebank.dk/kontakt](https://jyskebank.dk/kontakt), hvor du finder vores direkte telefonnumre.

*Vi ses!*

 **JYSKE BANK**

Rundinsvej 4 · Helsingør · Tlf. 89 89 05 90

# Vejby-Tibirke Selskabet



## Vejby-Tibirke Selskabet Årbog 2024

### Selskabets Årbog 2024 er udkommet ...bliv medlem i V-T S

Der er mange og meget varierede temaer og billeder i den nye årbog fra Vejby-Tibirke Selskabet. Det spænder fra beskrivelser om Redningsstationen, den store p-plads og om den gamle campingplads i Tisvildeleje; men også artikler om fredet arkitektur i Tisvilde og Tibirke og en beskrivelse af, hvad der er Tisvildes Sjæl!

Forfatterne Merete Pryds Helle og Peter Olesen har begge været med til at udarbejde et par gode artikler om henholdsvis muligheden for at få skrivero i Tisvilde og på samme måde som Peter Olesen skabe vilde haver i Gribskov kommune.

Hvor mange ved, at der engang var et aktivt Tisvilde Teglværk for enden af Melby Vænge ved A.P. Møllergrundene? Eller at der har været to ”grønne damer” i vores lokalområde?

I alt er der 15 artikler, så det er ikke muligt at remse dem alle op her; men hvis man bliver medlem af Vejby-Tibirke Selskabet følger Årbog 2024 gratis med i medlemsskabet ...og så kan man se alle artiklerne.

Gå ind på [www.vtselskabet.dk](http://www.vtselskabet.dk) og tilmeld dig/ jer som medlem/medlemmer.



Forfatter Iben Mondrup

### Årets arrangementer blev hurtig udsolgt

Det er en fornøjelse at være arrangør for de såkaldte TURE, som Selskabet udbød i år. I forrige TisvildeNyt og Vejby Nyt kan man se, hvilke arrangementer det drejede sig om, og næsten alle blev udsolgt på kort tid.

Der er stadigvæk mulighed for at booke sig ind på **Tur 5 torsdag d. 15. august 2024 kl. 19.00-21.30**, hvor forfatteren **Iben Mondrup** fortæller om sin anmelderroste **Tabita-trilogi**, der handler om to grønlandske børn, der adopteres af et dansk ægtepar.

Foredraget finder sted på det nye kultursted **Strandgården, Godhavnvej 4, 3220 Tisvildeleje**.

Pris for medlemmer: 100 kr og for ikke-medlemmer: 125 kr.

Kontakt Inge Læbo for tilmelding: [ingelaebo@mail.dk](mailto:ingelaebo@mail.dk) eller tlf. 30695522.

v/Chr. Friis





Vejby-Tibirke Selskabet,  
Sankt Helenevej 7, 3220 Tisvildeleje

## INDKALDELSE TIL GENERALFORSAMLING

Vejby-Tibirke Selskabet afholder den årlige generalforsamling i Vejby Forsamlingshus, Stationsvej 4, 3210 Vejby **søndag d. 16. juni 2024 kl. 10.00 til ca. 12.00.**

### Dagsorden (ifølge vedtægterne)

1. Valg af dirigent
2. Aflæggelse af bestyrelsens beretning for det forløbne år (v/ formanden Chr. Friis)
3. Aflæggelse af regnskab for det forløbne år (v/ kasserer Kjeld Pedersen).
4. Forelæggelse af budget for året 2024 (v/ kasserer Kjeld Pedersen)
5. Behandling af forslag fra medlemmerne og bestyrelsen.
6. Valg til bestyrelsen (valget gælder for 3 år)  
På valg er: Inge Læbo ...ønsker genvalg  
Forslag: Nyt bestyrelsesmedlem: Jes Freisner  
Valg af revisor og revisorsuppleant
7. På valg som revisor: Jon Askaa ...ønsker genvalg  
Revisorsuppleant: Vacant
8. Evt ...og derefter en kort pause med servering af forfriskninger

### Gæstetaler efter generalforsamlingen


Stanna Lund Øland, der var den første direktør for Helenecentret i Tisvilde. Fra 1991 til 2017 var det Stanna og hendes mand, Karsten, der drev Tisvildes største turistvirksomhed med stor ihærdighed. Efter en kortere periode som pensionist, har Stanna Lund Øland som frivillig kastet sig over projektet Tisvildehuset, der er godt på vej til at blive Tisvildes nye samlingssted for byens fridsaktiviteter.

*Chr. Friis, formand for Vejby-Tibirke Selskabet*

### HAR DU PRØVET EN RIGTIG MALER?

Oplet Malermester har mere end 30 års erfaring og konkurrencedygtige tilbud på alle former for maleropgaver, store som små:

Maleropgaver for virksomheder, kontorer, boliger og sommerhuse, indvendigt og udvendigt og altid udført i høj kvalitet.

**Oplet Malermester** 

Telefon 51 20 30 79 – CVR 35 74 51 57 – Tisvildeleje



**new feet**  
MEDICAL FOOTWEAR

Vi sælger også  
**REJSESTRØMPE**  
I MERINO ULD OG BAMBUS  
Føles blød, tør og behagelig  
PÅ HELE REJSEN  
**SockWell**  
Feel Better in Style

Åbningstid:  
Lørdage kl. 10-13

Forhandels hos:  
**Helsingefodpleje**  
Østergade 9 • 3200 Helsingør  
Tlf. 20 40 40 04 • [helsingefodpleje.dk](http://helsingefodpleje.dk)

© Vest Grafisk Design - 14.05.24



**Købmandshjørnet**

Hovedgaden 53, Tisvildeleje  
Tlf. 4870 7056

— Fast lavpris —

**Vareudbringning**  
Mandag, torsdag og lørdag

**Tips og Lotto**

# TISVILDE LOKALRÅD

## P-pladsen og ny lokalplan

Tisvilde Lokalråd afventer fortsat, hvordan hele problematikken omkring P-pladsen og udarbejdelsen af ny lokalplan ender. Desværre har der ikke været megen dialog med byens borgere i denne konkrete sag – omend der skulle være planlagt digitalt møde, som i skrivende stund er uafklaret, hvornår finder sted.

Når der forhåbentlig kommer en endelig afklaring af fremtiden for P-pladsen – herunder dens brug og begrænsninger til diverse events – er Lokalrådet vedvarende i arbejdstøjet til fortsat at være i dialog med både kommunen og øvrige lokalforeninger om, hvordan vi bedst afvikler sommeren i byen – til glæde for de fleste.

## Folder om hegn

Repræsentanter fra Tisvilde Lokalråd har fortsat tæt samarbejde med Grundejerforeningen for Tisvilde og Omegn og Vejby-Tibirke Selskabet, hvor vi sammen arbejder for at passe på vores by og dens mange kvaliteter.

Vi har i en del tidligere numre af TisvildeNyt gjort opmærksom på problemet med, at et stigende antal mandshøje faste hegn opsættes ud mod stier og veje i vores område. En tendens der går stik imod det grønne udtryk, som Tisvilde og omegn har haft gennem generationer. Du vil derfor sammen med denne udgave af TisvildeNyt også modtage en lille folder, hvor vi slår et slag for at bevare hække, træer og buske som det naturlige skel mod veje og stier. Selvom der desværre kun for en mindre del af byen foreligger specifikke lokalplansbestemmelser for hegn og type, håber vi at vedlagte folder taler til den indre stemme, der vil arbejde og bevare en del af Tisvildes DNA – det, der for de fleste havde betydning for, at man købte hus eller fritidsbolig i området. Det grønne hegn, som også ligger i tråd med kommunens overordnede politik.

*P-pladsen 2022 – RP*

*Levende hegn ud til Vængevej – RP*







Booking af stadepladser

## Lokaltog 100 år

Samme arbejdsgruppe har i måneder arbejdet på, at vi sammen kan fejre, at vi fik togforbindelsen fra Helsingør forlænget det sidste stykke til Tisvildeleje for præcis 100 år siden. Der er derfor et spændende indlæg i bladet fra Franz Frøling, Nordsjællands Veteranog – hvor historien rides op med billeder fra en svunden tid. Vi håber, at lørdag d. 13/7 bliver en festdag, hvor en blanding af veteranog, fest-taler, udstilling fra Gribskov Arkiv samt salg af lokale specialiteter fra vores erhvervsdrivende gør sit til, at det bliver en dag, der vil blive husket.

## Kø til booking af stadepladser

Mange stod i kø for at købe en stadeplads til loppemarkederne på Birkepladsen. Den første kom fredag kl. 20.00, og da salget af stadepladser til Tisvilde Lokalråds loppemarkeder åbnede en tidlig søndag morgen i starten af maj, var mere end 75 personer allerede klar i køen.

Hele formiddagen blev der solgt pladser, og humøret var højt, efterhånden som man fik ”den perfekte plads på den helt rigtige lørdag”, og da salget lukkede, var der solgt hele 429 pladser ud af årets 732 pladser.

Sommerens loppemarkeder på Birkepladsen starter lørdag d. 1. juni og de fortsætter helt frem til lørdag d. 17. august, hvor vi takker af for i år.

Loppemarkederne åbner kl. 9.00 og lukker kl. 14.00, og der vil hver lørdag være over ”60 loppe-sælgere” der alle står klar til at sælge ud af deres forskellige varer.

Herudover er der mulighed for at købe kaffe, brød og kager i ”kaffevognen”, som hver lørdag bemannes af en lokal forening, som dermed tjener penge til deres frivillige arbejde.

Hvis man selv ønsker en stadeplads, kan man sende en mail til [loppemarkeder@tisvildelokalraad.dk](mailto:loppemarkeder@tisvildelokalraad.dk) med ønsker til datoer og evt. pladsnummer, så vil Lokalrådet svare hurtigst muligt.

På forsiden af Lokalrådets hjemmeside kan man følge med i, hvor mange ledige pladser, der er tilbage til den enkelte lørdag, ligesom man kan læse meget mere om loppemarkederne på hjemmesiden [www.tisvildeleje.dk](http://www.tisvildeleje.dk)

I juli måned kan man endvidere deltage i lodtrækningen om otte chancepladser. Man skal blot møde op på Birkepladsen kl. 18.00 fredagen før. Prisen for en chanceplads er 250,- kr. for en lørdag.

Børn er også meget velkomne til at komme og sælge spil, legetøj mm. Det koster 40,- kr. for en børneplads, og man skal blot møde op på Birkepladsen lørdag morgen og henvende sig ved Tisvilde Lokalråds bord ved siden af kaffevognen.

**Skoven og stranden...**



**...i olie, akvarel og pastel**

Atelier Trine Preisler, Strandbakkevej 4, Tisvildeleje, tlf.22833646  
Åbent lørdage kl. 12-15, eller efter aftale. [www.trinep-design.dk](http://www.trinep-design.dk)

# GRUNDEJERFORENINGEN FOR TISVILDE OG OMEGN

## Kære medlemmer

Mens vi venter på udkast til ny lokalplan for strandområdet, hvor vi ser frem til at deltage i høringen, går livet jo videre, og der er frister, der skal overholdes. I denne omgang indkaldes til Generalforsamling for Grundejerforeningen for Tisvilde og Omegn.

## Generalforsamling – Indkaldelse

Ifølge vedtægterne skal der afholdes generalforsamling inden udgangen af august måned:

**Søndag 4. august 2024 kl. 10**

**Sankt Helene Centret, Bygmarken 30**

Generalforsamlingen starter kl. 10.

Der serveres kaffe og croissant fra kl. 09:30.

### Dagsorden

1. Valg af dirigent
2. Bestyrelsens beretning om foreningens virksomhed siden sidste generalforsamling
3. Regnskab for det foregående kalenderår 2023
4. Budget for det kommende kalenderår, herunder godkendelse af det af bestyrelsen foreslåede kontingent for det kommende kalenderår
5. Behandling af indkomne forslag fra medlemmerne eller bestyrelsen
6. Valg af bestyrelsesmedlemmer og suppleanter for en 2-årig periode
7. Valg af revisor og revisorsuppleant for 1 år
8. Eventuelt

Ethvert medlem kan fremsætte forslag, der skal behandles på generalforsamlingen. Forslag fremsendes per mail [kontakt@tisvildegrf.dk](mailto:kontakt@tisvildegrf.dk) og stiles til formanden senest den 1. juni 2024

Når vi nærmer os generalforsamlingen, vil foreningens 2023 reviderede regnskab blive lagt på foreningens hjemmeside [www.tisvildegrf.dk](http://www.tisvildegrf.dk).

Vi henviser også til vores hjemmeside, hvor medlemmer og andre interesserede kan finde referatet fra sidste års generalforsamling med oplysninger om godkendt 2024 budget, medlemskontingent samt mange andre generelle oplysninger og nyheder.

Vi glæder os til at se mange af vore medlemmer på årets generalforsamling, hvor vi også håber at kunne byde velkommen til en interessant foredragsholder. Mere herom senere.

Du kan stadig nå at melde dig ind i Grundejerforeningen, hvis du ønsker at deltage og støtte vores arbejde. Også om indmeldelse findes oplysning på [www.tisvildegrf.dk](http://www.tisvildegrf.dk)

Vel mødt!



Sankt Helene kursus- og feriecenter – RP

**BYENS**  
[WWW.BYENSPIZZA.COM](http://WWW.BYENSPIZZA.COM)  
**HELSINGE**

**RING OG BESTIL PÅ**

**☎ 48 79 38 86**

**VI HOLDER ÅBENT**  
**Mandag-Lørdag 11-21**  
**Søndag 12-21**

Vestergade 9B • 3200 Helsingø  
(Ved Gadekæret)  
[www.byenspizza.com](http://www.byenspizza.com)

# VERDENSBALLETEN I TISVILDELEJE D. 2. AUGUST



Verdensballetten besøger for første gang Tisvildeleje i Nordsjælland, hvor Kattegats blå bølger, den hvide strand og Tisvilde Hegns smukke fyrretræer danner den perfekte ramme om en fantastisk balletoplevelse.

I sommerens forestilling præsenterer Verdensballetten primaballerinaer og solodansere fra nogle af verdens fineste balletkompagnier, som normalt kun kan opleves på de helt store internationale scener. Danserne akkompagneres på scenen af internationalt anerkendte operasangere og klassiske musikere.

Verdensballetten er som eventyret om Askepot: Det store tekniske set up; med scene, lys og lyd, backstage, publikumsarealer og siddepladser som bygges op fra grunden om morgenen; Verdensballetten skaber nemlig samme dag, vi optræder, en scene for sublim kunst – og er pist væk igen, før klokken slår midnat.

Til Verdensballetten kan man komme helt tæt på verdensstjerner i sit eget lokale miljø, og afstanden mellem kunstnere og publikum udviskes.

Programmet er et udsøgt potpourri med uddrag af klassiske opsætninger som Tornerose, Giselle og Manon, men også nykoreograferede stykker skabt specielt til Verdensballetten.

Helenekilde Badehotel er hovedsponsor på Verdensballetten i Tisvildeleje.

Se mere på [www.verdensballetten.dk](http://www.verdensballetten.dk)  
Billetter købes på [www.billetten.dk](http://www.billetten.dk)

*Hilsen Grundejerforeningen for Tisvilde og Omegn  
og Tisvildelejeferien*

## Nordsjællands Antik & Møbelsnedkeri

- Vi restaurerer, møbelpolstrer, bemaler og afsyrer møbler m.m.
- Vi opkøber indbo, keramik, lamper, malerier, tegninger, plakater m.m.
- Vi hjælper med forsikrings- og tyveriskader, vand- og brandskader
- Vi køber fyrretræs spise- og klapborde, vitrineskabe, borde m. hollandsk udtræk

Løgelandsvej 27, 3200 Helsingør • mobil 40308068 • [info@nams.dk](mailto:info@nams.dk) • [www.nordsjællands-antik.dk](http://www.nordsjællands-antik.dk)

Kør af Helsingørvejen 205 i mod Mårup 2 km.



Der er åben  
hver dag efter  
aftale, men fast  
lørdag og søndag  
kl. 11-16

The shop is  
open on weekdays  
by appointment,  
call me 4030 8068  
Open every  
weekend at  
11-16



## Årstedens Blomster

Trine Norby - Blomsterdesign



tlf. 48791424

Vestergade 3, 3200 Helsingør  
årstedensblomster.dk

# Kildemarkedet 2024

Det er nu 25 år siden Kildemarkedet startede op i sin nuværende form. Igen i år glæder vi os til at byde velkommen den første weekend i august neden for sandflugtsmonumentet.

Gennem hele weekenden vil der være mulighed at opleve og blive inspireret af 80 boder med de mange spændende kunsthåndværk samt musik og underholdning.

Børnene vil der også være sjove oplevelser til, bl a ansigtsmaling, sang og leg.

Madboderne vil som tradition tro tilbyde: sild, grillpølser, koreanske snacks, sandwich, vafler, kaffe og kage, der kan suppleres med fadøl, vand og vin.

Når sommeren er over os, vil vi glæde os til 2 dejlige dage i den hyggelig markedsstemning, der bringer minder af årene, som er gået.

Frivillige er en af grundstenene for at markedet kan eksistere, derfor vil der altid være plads til nye frivillige til alle typer opgaver i det fælles hyggelige samarbejde. Kontakt os endelig, hvis du har et par timer i overskud.

Kontaktoplysninger på vores hjemmeside:

[www.kildemarkedet.dk](http://www.kildemarkedet.dk)

Det endelige program kommer senere på sommeren.

Håber vi ses

**Lørdag den 3. august kl. 12-18 og**

**søndag den 4. august kl. 10-16.**

**Gratis entre.**

*Tibirke Træfældning & Hæveassistance*

Jon Bjerre Eiby  
71 18 40 10 - [jonbjerreeiby@gmail.com](mailto:jonbjerreeiby@gmail.com)

## Klinik Tisvilde

*Lægeeksamineret fodplejer*

Birgit Næblerød • Fogedgårdsvej 8 • 3220 Tisvilde



**Tlf. 60 46 10 12**

Fodbehandlinger

Japansk Facelifting

Delux Kroppsmassage

Zoneterapi/Fodmassage



[www.kliniktisvilde.dk](http://www.kliniktisvilde.dk) • Facebook: KlinikTisvilde

VI VIL SÅ GERNE GIVE ...

så nyd den lyse tid med os. Vi fejrer midsommeren med Sankt Hans Aften, støtter Kulturnat Tisvilde når efteråret sætter ind, sørger for julebelysning i den mørke tid og arbejder i det hele taget året rundt for at skabe liv i det gamle fiskerleje og omegn.



Fotograf Mette Jonson

## 'Handl lokalt' og skab liv i lokalområdet

Nyd livet på de hyggelige cafeer og restauranter, køb lokalt producerede specialiteter, forkæl dig selv i de unikke butikker, kunsthåndværksteder og galleriet, find sammenholdet i vores foreninger, benyt dig af håndværkeres lokalkendskab, hent hjælp hos lokale konsulenter, overnat i smukke omgivelser eller få ejendomsmæglere til at finde drømmeboligen.

*Tisvilde & Omegns Erhvervsforening*



Find os på [Tisvilde-herognu.dk](https://www.tisvilde-herognu.dk)



Herresenior 3 og fire bestyrelsesmedlemmer fra Idrættens Venner for årets første hjemmekamp

## Idrættens Venner på trøjerne

Til første turneringskamp for VTFs herresenior 3 var hele fire bestyrelsesmedlemmer fra Idrættens Venner Tisvilde på plads på bane 2 i Vejby. Det var der en særlig grund til.

Idrættens Venner er nemlig sponsor for det nyilmeldte hold og har sørget for flot spilletøj, som blev taget i brug mandag 29. april til kamp mod Lundtofte. En kamp der blev særdeles mål-ivrig, da den sluttede 5-5!

VTFs 3.-hold havde behov for nyt spilletøj, da de er skiftet fra at spille 8-mands til 11-mands fodbold. Det er et særdeles ungt hold, hvor de fleste spillere er i alderen 16-20 år. Derfor er de velkendte med Idrættens Venner, da mange af dem i flere år har hjulpet som P-vagter til påskemarch og loppemarked. Og i øvrigt nydt godt af tilskud fra Vennerne til de årlige udlands-ture i efterårsferien.

Idrættens Venner sørgede sidste år for nyt spilletøj til børneholdene U12 og U13, og nu reklamerer nogle af de lidt ældre spillere altså også for støtteforeningen.

Sponsorer for VTFs to bedste herreseniorhold er velkendte lokale firmaer, der i mange år har støttet klubben: Købmand Thomas i Tsvildeleje, REMA 1000 i Vejby, Tisvilde Byggeservice og Tida Byggeentreprise. Videre er sidste år tilføjet Mønsted Autolakering, mens Nordicals og STS Distribution er sponsorer for træner-teamet for senior 1 og 2.

Videre er Musik i Lejet sponsor for herre senior 4 og U17 Drengene. mens Leif Nielsen A/S sponsorerer bl.a. kvindesenior.

Derudover har VTF en række andre sponsorer. Hvis du vil vide mere om, hvordan man bliver sponsor for VTF, kan du kontakte sponsorchef Steen Petersen på steenep@outlook.dk eller telefon 2218 4341.

Murerfirmaet  
**Damgaard Aps**

Entreprenør - aut. Kloakmester  
Tilsluttet:



Haredalen 1A, Tisvildeleje - damgaard@privat.dk

Tlf. Henrik 2323 1318  
Bo 4044 5610

**TB**  
**Tisvilde**  
**Byggeservice**

[www.tisvilde-byggeservice.dk](http://www.tisvilde-byggeservice.dk)

Alt Tømrer- og Snedkerarbejde udføres

**Martin Lindquist Sørensen**

Tlf: 5211 3211 / [info@tisvilde-byggeservice.dk](mailto:info@tisvilde-byggeservice.dk)

**Kun faglært arbejdskraft**

Godt byggeri omfattet af: 

Dehøfder af: 

# Vi har den højeste salgsrate!

Vi har den højeste salgsrate i Tisvildeleje de seneste 12 måneder, og det er vi ret stolte af - når vi nu selv skal sige det.



Bestil en gratis vurdering på [edc.dk/salgstjek](https://edc.dk/salgstjek)



Tisvildeleje

Det handler om at gøre sig umage

Hovedgaden 46  
3220 Tisvildeleje  
48708412  
330@edc.dk



Strandterrassen – Foto: Rasmus BS Hansen

## Musik i Lejet 2024

### Masser af aktiviteter for alle lokale

#### OnsdagsJazz på Strandterrassen og Børn i Lejet er blot nogle af de gratis glæder på festivalen

Er du voksen, midt imellem eller lille, så er der som altid masser af gratis aktiviteter og events for alle lokale rundt om sommerens festival.

Alle lokale familier er velkomne, når Musik i Lejet inviterer til Børn i Lejet, hvor stranden og ikke mindst strandterrassen vil være fyldt med masser af børneaktiviteter. Traditionen tro, vil Børn i Lejet være åbent og gratis for alle lokale, og hele programmet for Børn i Lejet bliver offentliggjort på Musik i Lejets facebook og hjemmeside.

Allerede dagen før festivalens start, er der traditionen tro OnsdagsJazz på Strandterrassen. Her vil tre bands være på plakaten, blandt andre 'Stan Getz In Your Eyes'. Musikken vil vare hele dagen og aftenen frem til kl. 22, mens hyggen fortsætter på strandterrassen frem til midnat.

Kl. 15 er der uddeling af overskud fra sidste års festival, hvor 668.000 kroner vil blive uddelt til lokale foreninger og initiativer i Tisvilde såvel som i hele Gribskov Kommune. Dette er også åbent for alle, der vil være med i hyggen og den festlige pengeregning.

#### Djæveløbet

Det efterhånden traditionsrige Djæveløbet, gennem stejle djævelbakker og langs strandkanten, er på plakaten lørdag 20. juli fra kl.14. Djæveløbet arrangeres og udføres af lokale NordTrim og plejer at have mange



Fra Djæveløbet – Foto: Philippe

deltagere, der gør løbet til en af mange gode, lokale traditioner i Tisvilde. De første tre mænd og kvinder i mål kan glæde sig til flotte præmier og diplomer for indsatsen.

## massage for krop og sjæl i Tisvilde



Peter Eckardt  
Udd: Fysioterapeutskolen i Kbh.  
og Nordlyscenteret i Silkeborg  
2 timer 800 kr. / 1 time 500 kr.  
Tlf. 48709675





## Bold i Lejet

12 hold skal dyste om æren og lækre præmier, når Musik i Lejet igen i år inviterer til Bold i Lejet og den legendariske strandfodboldturnering. Saml 4-5 venner, find på et godt navn og skynd jer at tilmelde jer årets sjoveste turnering på stranden ud for festivalpladsen.

Også beachvolley er på programmet, når Musik i Lejet igen i år skal kåre årets strandløve til beachvolley-turneringen. Der er plads til 12 hold á 4-5 personer.

## Pilates i strandkanten

Oplev også en unik pilates session med dygtige Laura Rosa. Hun vil med sin rolige stemme og rutinerede undervisningsmetoder give en gennemført oplevelse i lækre omgivelser med smuk udsigt fra strandkanten fredag d. 19. juli og lørdag d. 20. juli kl. 12-13. Alle er velkommen.

## Paddle-ræs på bølgerne

Skal der lidt mere action på, kan man glæde sig til et episk Stand Up Paddle-ræs ude på bølgerne! Saml vennerne til en SUP stafet og test formen på vandet. 20 hold á 2-3 personer dyste mod hinanden i en stafet på 3 runder. I sejler ud og runder en bøje 3 gange, så hver holdkammerat får en tur. Hvis I kun er 2, må én sejle 2 gange. Det hold, som klarer sig bedst ud af de 3 løb, vinder stafetten.

Se det fulde overblik over events, program og tilmelding på [www.musikilejet.dk](http://www.musikilejet.dk) eller på Musik i Lejets Facebook og Instagram.



Paddle-ræs

## Lokal TAK-kampagne gentages til sommer

Mandag, tirsdag og onsdag, inden dette års Musik i Lejet, vil et stort hold af frivillige 'bude' husstandsomdele dette års nabokampagne 'TAK fordi du lader din nabo snorke'. Kampagnen er ment som en opfordring til respekt for hinanden, og ikke mindst til dialog, venlighed og imødekommenhed. Postkortene husstandsomdeles i Tisvilde og i alle sommerhuse.

De seneste års lokale TAK-kampagne i lygtepælene i hele byen gentages også til sommer. 'TAK fordi du hjælper med at holde Tisvildeleje ren', 'TAK fordi du ikke tisser i naboens have' og 'TAK fordi I passer på hinanden' er blot nogle af budskaberne i årets kampagne.



## Lokale frivillige skaber faMiLie-stemningen på Musik i Lejet

**Musik i Lejets frivillig-faMiLie er ved at være klar til sommerens festival. Endnu en workshop på Sankt Helene kursus- og feriecenter.**

Aldrig før har der været så mange lokale frivillige fra Tisvilde og fra hele kommunen som til sommerens kommende festival på parkeringspladsen. Åbne møder i flere byer hen over efterår og vinteren, med mulighed for opskrivning og tilmelding, bar frugt, og de mange frivillige har siden mødtes flere gange for at forberede årets festival. Blandt andet i april måned hvor Musik i Lejets årlige Forårsworkshop løb af stablen over to dage på Sankt Helene kursus- og feriecenter, og her samledes over 70 helårsfrivillige for at planlægge sommerens festival.

Her blev alt fra pladsopbygning på festivalpladsen til events og aktiviteter rundt om festivalen planlagt og sat på skinner – og selvfølgelig var der også plads til socialisering med blandt andet rundbold og karaoke på programmet.

### Lokal faMiLie

”Sammenholdet og venskaberne på tværs af faglighed og baggrund er vanvittigt vigtigt for vores frivilligarbejde. Det er vidt forskellige mennesker, men med et fælles mål; at alt på vores lokale festival skal gå op i en højere enhed, og samtidigt skabe minder for livet, sammen” siger Musik i Lejets frivilligansvarlige, Kamilla Roed, og fortsætter.

”Det skaber en helt særlig energi, at der er så mange lokale i frivillig-korpset. Det giver en stolt og lokalpatriotisk stemning, hele året rundt, og det gør ikke det lokale sammenhold mindre”.

Over 350 af festivalens i alt 2.500 frivillige er lokale.



Flere lokale nysgerrige meldte sig som MiL-frivillige på det åbne tilmeldings-møde på Brød & Vin sidste år.

Årets forårsworkshop på Sankt Helene kursus- og feriecenter havde over 70 helårsfrivillige samlet i to dage.



## Uddeling af overskud

### Uddeling: Musik i Lejets overskud skal for 10. år i træk skabe begejstring året rundt

Ansøgningerne til de i alt 668.000,- kroner bliver netop nu behandlet. Det er mange penge. Langt over en halv million kroner, der nu skal ud at skabe gavn og glæde og lokal begejstring i hele Gribskov.

Siden Musik i Lejet for 10 år siden begyndte at dele overskud ud, har non-profit festivalen via Foreningen Musik i Lejet uddelt over fire komma syv millioner danske kroner lokalt. Det er i gennemsnit næsten en halv million gode kroner hvert år til lokale initiativer og fællesskaber.

10. maj var der ansøgningsfrist, og 17. maj blev bruttolisten af ansøgere sendt fra lokalråds-uddelingsjuryn til SKAT, der nu og i de kommende måneder skal godkende de indstillede ansøgninger.

Umiddelbart før festivalen i uge 29 får de heldige foreninger og ansøgere besked, og vanen tro, vil der onsdag før festivalstart torsdag være pengeregn og gavechecks på Strandterrassen. Dette arrangement er som altid åbent for alle lokale, og der vil igen i år være musik og hygge dagen lang og aftenen med. Alle er velkommen.

Læs mere på [www.musikilejet.dk](http://www.musikilejet.dk) eller på Musik i Lejets Facebook og Instagram.



### 4.781.368,- til lokale formål siden 2014

Uddeling fra MiL23:	668.000 kr.
<i>(Uddeles onsdag 17. juli 2024)</i>	
Uddeling fra MiL22:	590.485 kr.
Uddeling fra Sommersol 2021:	900.000 kr.
Uddeling fra MiL19:	1.000.000 kr.
Uddeling fra MiL18:	532.199 kr.
Uddeling fra MiL17:	325.000 kr.
Uddeling fra MiL16:	282.432 kr.
Uddeling fra MiL15:	230.994 kr.
Uddeling fra MiL14:	252.258 kr.

### Modtagere af overskud fra Musik i Lejet 2022

Vejby Gymnastikforening Pilgrimsruten Tisvildevejen / Gribskov Går Sammen Av, Min Guld tand Kanonhaløj Foreningen Nordsjællands Teater Tisvildeleje Kajakklub Modelklubben Nordkysten Søborg skytte, gymnastik og idrætsforening Integrationsgruppen Helsing Sankt Helene skole Hjem til Hjem Kor og Musik Tisvilde Team Tvilling Gribskov Foreningen Tisvilde Kortfilmfestival Kultur nat Tisvilde Ruinen3250 Gilleleje Sportsdykkerklub "Bundskraberer" Tisvilde Hegn OK Annisse IF Frivilligcenter Helsing Blistrup Gymnastik under Blistrup Skytte- og Idrætsforening Ramløse Gymnastik og Fitness Gilleleje Sejlklub Stafet for livet Gribskov Ramløse Fodbold (RIF) Gilleleje Handels- og Turistforening Helsing Skytte og Idrætsforening Natteravnene Gribskov Gilleleje Bokseklub Skolens Venner, Gribskov Børnehuset Sandslottet Annisse idrætsforening Dronningmølle Borgerforening Nordtrim Foreningen Rågeleje Strand Tisvildeleje vinterbadere Arresø Sejlklub Ungdomsafdeling Skakklubben Nordkalotten Foreningen Tisvilde Yogafestival Tisvildeleje Gymnastik Forening Bushi Karate & Combat sport Vejby Idrætsforening Gribben IF Annisse forsamlingshus



**KERAMIK**  
UDSTILLING & SALG

Finn Dam Rasmussen, Haredalen 4, Tisvildeleje  
Normalt åben daglig 11-17 – eller efter aftale på tlf. 29366854  
[www.finnkeramik.dk](http://www.finnkeramik.dk)

**TIBIRKE  
KUNST**



Eva Müller  
Ved Kirken 4  
3220 Tisvildeleje

Åbent lørdage kl. 13-17  
Lukket mellem jul og påske men hele året åbent efter aftale  
Tlf: 4870 9121 Mail: [eva@tibirkekunst.dk](mailto:eva@tibirkekunst.dk)

## Jazzhouse er kommet for at blive

### Magien fra det legendariske Jazzhouse genopstod på sidste års Musik i Lejet

Det er en lige tidslinje der kulminerer til sommerens festival i Tisvilde. Folkene bag Jazzhouse i København i 90'erne tog en bid af magien med til Tisvilde Bistro i årene efter, og sidste år samledes det originale hold fra dengang, og genskabte Jazzhouse på Musik i Lejet. High class møder diskokugle, og cozy aftenstemning med duge og bordlamper møder nightclub. Ligesom i de gode gamle dage i Niels Hemmingsens Gade i København.

”Hele ideen bag Tisvilde Jazzhouse var sidste år, og igen i år, at skabe et univers for festivalens ældre publikum, der for mange var en stor del af deres ungdom” siger Jesper Wahlberg, tovholder på Jazzhouse Tisvilde.

### Ridin' Thump fyrer op

Klubben havde en særlig tilknytning til Tisvildeleje, for en række af hovedkræfterne overtog Bio Bistro i midten af halvfemserne og lokkede hele deres stam-publikum derop for at nyde sommeren, god mad og ubekymrede nætter. Mange af dem købte sommerhus i byen og stiftede siden Kanonhalløj, så Jazzhouse har på mange måder været med til at definere det nye Tisvilde. ”Jazzhouse åbnede i 1991 og blev samlingssted for musikere, skuespillere og filmfolk,” fortæller Martin Kongstad, en af de originale dj's fra dengang.

”Det var før networking; man tog bare sit bedste tøj på og hang med i baren, og hvis man havde det sjovt med dem ved siden af, kunne det være, at man en dag skrev en film sammen” siger Martin Kongstad, der var med hele vejen way back, var med til at genoplive legenden sidste år, og er med igen helt fremme ved DJ-pulten, når han og tre andre DJ's fyre op under Natklub i Jazzhouse.

Udover Natklub og disc er det også lykkedes Jesper Wahlberg at signe et par legendariske navne til plakaten i Jazzhouse Tisvilde på sommerens festival. Legendariske Ridin' Thump med rapperen Kuku Agami er et af hovednavnene, mens de gode venner af huset fra Ibrahim Electric igen i år vil fyre op under Jazzhouse.



Ibrahim Electric er igen i år på plakaten i Jazzhouse



Ridin' Thump med blandt andre Kuku Agami får Jazzhouse til at funke på sommerens festival

Også Kalaha, Prince Experience og Hess/AC/Hess er på programmet i Jazzhouse til sommerens festival.

Se yderligere om Jazzhouse og det øvrige musikprogram på [www.musikilejet.dk](http://www.musikilejet.dk) eller på festivalens Facebook eller Instagram.

**Vi har feriegæsterne**  
Men mangler jeres hus til udlejning



**47 74 63 34**  
Feriepartner Liseleje

Liselejevej 60, 3360 Liseleje



Feriepartner.dk

### RING FOR ET UFORPLIGTENDE MØDE VEDRØRENDE:

- Rådgivning om **ARVEPLANLÆGNING**
- **Gratis** gennemgang af dit nuværende testamente
- Oprettelse af **FREMTIDSFULDMAGTER**
- Rådgivning ved **EJENDOMSKØB**

Ring: 4087 8605

Hjemmekontor:  
Væverloden 15,  
3220 Tisvildeleje



**BJB**

ADVOKAT BETTINA JILL BARDRAM

Frydenlundsvvej 30 A, 2950 Vedbæk. Tlf: 4087 8605

[www.advokaysoe.dk](http://www.advokaysoe.dk)

Derfor skal du vælge  
danbolig Tisvildeleje-Vejby



Vores kunder  
har talt



9,7 ud af 10\*

**Vi er din lokale ejendomsmægler & vi sælger  
størstedelen af husene i Tisvildeleje!**

**danbolig**



**19 solgte**

Anden mægler



**16 solgte**

Anden mægler



**11 solgte**

**Solgte boliger i 3220 Tisvildeleje de seneste 12 måneder\*\***



**danbolig Tisvildeleje**

Tennisvej 2, 3220 Tisvildeleje

Tlf. 48 70 10 45 · CVR 26479169

danbolig.dk · tisvildeleje@danbolig.dk

 danboligtisvilde ·  danboligtisvildeleje

**danbolig**  
SAMARBEJDER MED NORDEA

\*Kilde: Boligsiden.dk (6 besvarelser)

\*\*Kilde: Boligsiden.dk pr. 25.04.2024 · \*\*alle typer boliger i 3220

# Sommer

PÅ TISVILDE HØJSKOLE  
BADEPENSION 15. - 18. JULI

Tag på badeferie og nyd sol, nærvær og sommerlige drømmestunder på den gamle Badepension Julsgård, i dag kendt som Tisvilde Højskole. Her er du i nærhed til helt unikke naturperler. Det fantastiske Tisvilde Hegn med de rolige bøge, de flimrende birke, troldekov, blussende fyrrestammer og gamle ege, man kan finde dyb og stille ro i. Og Kattegat, der bruser og bølger for enden af hovedgaden, i klipklapperafstand herfra, og kalder på daglige dukkerter og sommeren ud i alle fibre.

Med et sommerdryk af højskolens særlige discipliner indledes dagene med morgensang fra Højskole-sangbogen, og senere inviterer vi til stemningsfulde musikstunder, soiré i flygelstuen, med klassisk musik, jazz eller viser.

Gøgen kalder dagen op og natuglen alle i søvn, og sommeren er på sit højeste. Lige her. Man forlader verden en lille smule – prøv selv – ad en lille stikvej tæt på Tisvilde Station. Sæt din stråhat på sned og fald ned i tempo, ind i den fine have med tænkekroge, den smukke gamle bygning, ind i alle tider, der mødes her, og højskolens hjertekammer.

3 skønne sommerdøgn fra 15.-18. juli 2024 – kr. 3.600 for enkeltværelse / kr. 5.600 for dobbeltværelse med sengelinned/håndklæder/badekåbe. Opholdet inkluderer morgenbuffet, musikalsk morgensamling og soiré og kaffe/te/vand ad lib. Se mere og book på [tisvildehojskole.dk](http://tisvildehojskole.dk) eller ved scan af QR-koden.

*Tisvilde Højskole*



# Uge 29

PÅ TISVILDE HØJSKOLE  
B&B FRA 18. - 21. JULI

Feriekedlen koger, sommerlandet lokker, og Nordkysten har iklædt sig løse gevandter og læner sig godt og grundigt tilbage i hele uge 29. Det kan du også roligt gøre. Du kan nemlig indlogere dig i Julsgård B&B og blot medbringe solcreme og badelagen.

Tisvilde er hot. Varm og indbydende med skønne spise-steder, caféer, masser af musik og arrangementer i hele det gamle fiskerleje. Farverige butikker, adstadigt strøgliv og tilværelsen nedsat i halvt tempo. Kattegat strækker ud for enden af hovedgaden, i klipklapperafstand fra den gamle badepension Julsgård, og kalder på daglige dukkerter. Ja, hele byen bølger og gynger i glad puls.

Der er næppe stille, til gengæld er nabolaget lystigt og vibrerende, bugnende på mange fristende, lune tilbud. Fyldt med festende, glade gæster. Det er selve kulminationen af sommer. Og her er hot, hot – vi har det hele hule hot, hot...

Tisvilde Højskole er hoppet i sommerklæ'r som Julsgård Bed & Breakfast i uge 29 og tilbyder 3 døgn med overnatning og morgenmad fra 18.-21. juli – kr. 3.600 for enk.værelse / kr. 5.400 for db.værelse inkl. sengelinned/håndklæder. Info og booking på [tisvildehoejskole.dk](http://tisvildehoejskole.dk) og ved scan af QR-koden.

Tisvilde Højskole



# Pia Ingemann i MokkaMokka

I cafeen MokkaMokka i det lokale Tisvildeleje udstiller lokalkunstneren Pia Ingemann sine nyeste værker. Her byder udstillingen på stilleben prydet af pangfarver og opsatser. Særligt kendetegner Pia Ingemanns værker farver, ro og genkendelige motiver. Inspirationen er bl.a. hentet fra havet, som Pia ikke bor langt fra. En særlig skrubbe er at finde i Pias malerier, og når Pia ikke er i havets univers, er hendes motiver særligt kendetegnet af citroner og nogle gange løg, som er en inspiration, som Pia finder i hjemmet, og som er det genkendelige ved Pias stil. Så tag og kig forbi, mens du nyder en kop flat white, som Pia ville gøre, og se udstillingen i cafeen, mens du nyder kaffen. Tip: prøv også deres hjemmelavede cookie.

Fra citroner og fisk til elefanter er der ikke lang vej, da Pia også har skrevet og illustreret en børnebog dedikeret til hendes nu voksne datter Maria. Her følger vi elefanten Truts drømmeeventyr igennem verden.



I cafeen hænger illustrationer fra ”Elefantens drømmerejse”, og bogen kan selvfølgelig også købes her for 100 kr. og kan læses af store som små.

Så når du lægger din tur forbi Tisvilde Hovedgade, så kig ind hos MokkaMokka, som nu er fyldt med både fisk, citroner, børnebøger og kaffe. Cafeen har åbent i weekenden fra kl. 11. Og husk: hvis der er et maleri, som du godt kan lide, kan du købe det med hjem.

# Hvepse



**Fjernes hurtigt og effektivt**

Ring til  
**HVEPSEMANDEN**  
21 76 03 04

## FYSIURGISK MASSAGE & ZONETERAPI



**Er bl.a. godt mod:**  
Anspændthed og stress  
Hormonelle udfordringer  
Fordøjelsen og immunforsvaret  
Hovedpine eller migræne  
Astma og allergi

Det er vigtigt for mig, at mine behandlinger er en nærværende, tryk og god oplevelse.



RAB godkendt zoneterapeut **Book her**

Tibirkebro 7A · 3220 Tisvilde · Tlf. 26 85 90 43  
christina@inplace.dk · www.inplace.dk



# Tisvilde

BIO & BISTRO

Hovedgaden 38, 3220 Tisvildeleje. [www.tisvildebio.dk](http://www.tisvildebio.dk) Tlf: 4870 9900

## Der er film for voksne og børn hele sommeren



### Hent program ved biografen; købmanden eller bageren Billetter købes på hjemmesiden eller hent app til din telefon

Billetter kan ikke bestilles men refunderes helt op til planlagt visning



Tisvilde Bio drives udelukkende af frivillige kræfter. Hvis du vil støtte op om biografen og sikre at vi kan vise film året rundt, så bliv én af Tisvilde Bio's Venner og støt med 300 kr. årligt.

Du kan få mere info på hjemmesiden eller blot scanne ovenstående QR-kode.

Er du allerede én af vores venner - så husk at forny kontingentet (Mobile Pay 95463).

[www.tisvildebio.dk](http://www.tisvildebio.dk)

Følg os på facebook og få feeds om ugens film

# Tisvilde T-Shirt - for EVERYONE!



For Children from 3 years of age - to Adult size xxxl

TISVILDE T-Shirt - pris fra kr. 229,- til kr. 329,-

TISVILDE Sweatshirt - pris fra kr. 449,- til kr. 629,-

TISVILDE Hoodie - pris fra kr. 499,- til kr. 699,-

ORGANIC COTTON & FAIR WEAR

Mange forskellige størrelser, farver og modeller - Gratis forsendelse i hele Danmark ved køb over kr. 600,-

Ring med dine ønsker og hør de forskellige muligheder eller besøg os i Tisvildeleje. Se også udvalg på [www.denvilde.dk](http://www.denvilde.dk) og [www.DenVildeShop.dk](http://www.DenVildeShop.dk)

## DEN VILDE



T I S V I L D E

### SMYKKER/ACCESSORIES

BELLA BALLOU - LOVE LOU - BY MAJA - FRK. WOLFF - SIMONE MILTOFT

### SKØNHEDS & PRODUKTER

ORIBE - GOLDWELL - KMS - ÆRLIG/PARFUME - COOLA/SOLPRODUKTER  
EPRES/HÅRKUR - GREEN ETTQUE - GITTI/NEGLELAK - FRISØR/CHA CHA CHA

### VINTAGE

ANTIKKE FRANSKE CHAMPANGE GLAS - PHILIPPE STARCK

### FASHION

DEA KUDIBAL - PEACE HEART JOY/SILKE - SAINT JAMES - NÜMPH  
HOLEBROOK - BECK SØNDERGAARD - DEN VILDE BEACH CLUB  
I SAY/JEANS - SCHOLL - RIA RIA - LOVELIES - A. KJÆRBEDE/SOLBRILLER

### INTERIØR/KUNST

DAGNY/PUDER - MOHAIR PLAIDER - LEIF SYLVESTER - POUL BRUUN  
MY INDIAN TRUNK - LAURA HOFF/KERAMIK - WAYAN WINTEN/TRÆSKULPTUR

CHAMPAGNE - GRY CHALEMAGNE

DEN VILDE Hovedgaden 65A (Sirius House) - 3220 Tisvildeleje - Telefon: 6046 6059 / FRISØR - 4086 6967 - mail: [info@denvilde.dk](mailto:info@denvilde.dk)

DEN VILDE LADE Laugøvej 27 - Laugø - 3200 Helsingø - Telefon: 4086 6967 - mail: [sp@denvilde.dk](mailto:sp@denvilde.dk)

DEN VILDE SHOP NetShop [www.DenVildeShop.dk](http://www.DenVildeShop.dk)

# DEN VILDE FORDELS KLUB



Tilmeld dig NU på [www.DenVildeShop.dk](http://www.DenVildeShop.dk)  
eller scan barcode

## Medlemsfordele:

- **Min. 10% på alle, ikke nedsatte vare.**
- **Invitation til førudsalg.**
- **Ekstra fordelagtige klubtilbud.**
- **Invitation til specielle events i butikken og Den Vilde lade.**



DEN VILDE Hovedgaden 65A (Sirius House) - 3220 Tisvildeleje - Telefon: 6046 6059 / FRISØR - 4086 6967 - mail: [info@denvilde.dk](mailto:info@denvilde.dk)  
DEN VILDE LADE Laugøvej 27 - Laugo - 3200 Helsingør - Telefon: 4086 6967 - mail: [sp@denvilde.dk](mailto:sp@denvilde.dk)  
DEN VILDE SHOP NetShop [www.DenVildeShop.dk](http://www.DenVildeShop.dk)

# Still Stan

## Releasekoncert på Kildegaarden

Et nyt album med mit gamle orkester "Stan Gets in Your Eyes" er færdiggjort. Albummets titel er "Still Stan", da det er det første album fra Stan... siden debuten "Bossa" 1997 og efterfølgeren "Live at Park" 1999. "Still Stan" er udkommet digitalt og på vinyl. I den anledning holder vi releasekoncert på Kildegaarden 31/5 2024 kl. 20-23 for mit "hood" og desuden på Frederiksberg 14/6 kl. 15-18. Arrangementet er gratis.

## En sidste tur til stranden

Allerede 26/4 havde vi release på (den digitale) single fra albummet. Singlen hedder "Sidste tur til stranden". Min datter, Sofie Ahrenskou, synger, mens melodi og tekst er fra min hånd. Sangens tema – at sige farvel og på gensyn til flyvefærdige børn – er sat i ramme af en cykeltur til stranden... i Tisvilde.

*Lars Albertsen*



Træet er fra coveret til "Still Stan"

BRILLER · SOLBRILLER · KONTAKTLINSER



# THIELE

v/OPTIKER CHRISTIAN SCHÖNBECK

**HELSINGE**  
ØSTERGADE 27 TELEFON 48 79 83 14  
E-MAIL: HELSINGE@THIELE.DK



Vejby Tisvilde fitness



## En fitnessklub for alle.

Trænger du til at få styrket formen, smide et par kilo, eller bare at få lidt motion, så meld dig ind i VT Fitness.

Vi er en foreningsbaseret Fitness klub, hvor der er plads til alle. Åben dagligt fra 4.00-23.00, alle dage, hele året.

*Det koster KUN 1200 kr. om året.*

- indmeldelse 100 kr. 1/2 års medlemskab også muligt.



Vær god ved dig selv. Gå til fitness!

Sportsvej 4 · 3210 Vejby · [www.vtfitness.dk](http://www.vtfitness.dk)

# KØD

snedkeren

Pølsemejerivarer er fremstillet med kærlig hånd, i eget pølsemejeri  
Dansk kød \* Dyrevelfærd \* Kødkvalitet

Alt til ovn, pande, grill, og lækre færdigretter!



Se vores hjemmeside [www.koedsnedkeren.dk](http://www.koedsnedkeren.dk) for opdaterede åbningstider



KØD  
snedkeren

Farvergårdsvej 14 · Ørby · 3210 Vejby · 48718785  
butik@koedsnedkeren.dk · [www.koedsnedkeren.dk](http://www.koedsnedkeren.dk)



# Kirkebladet

## Tibirke Sogn

Juni - juli 2024

## Tillykke til årets konfirmander Tibirke



Foto: Charlotte Sommer

Stående fra venstre: Alexander Windahl Halle, Johannes Emanuel Jepsen  
Siddende fra venstre: Bjørn Erik Egholm Hasselager, Eir Sigrud Haugom Winter-  
vold, Praise Liva Rosenkrantz Jensen og Hugo Karl Boysen Rønde

Præstens Mark - Kirkebakken 4, Vejby

## Grundlovsfejring

Onsdag d. 5. juni kl. 14.00

Vejby-Tibirke  
Kammerkor  
medvirker



## Taler -TORKIL SØRENSEN

### Pas på folkestyret

Historiker med speciale i Danmark under besættelsen og tidl.medlem af Vejby Menighedsråd.

Med afsæt i netop Hitlertiden og aktuelle trusler mod demokratiet, vil Torkil Sørensen tale om, hvor vigtigt det er at passe på vores folkestyre.

FÆLLESSANG - KAFFE&KAGE - GRILLPØLSER  
HYGGE UNDER PARASOLLERNE

## Sommerens gudstjenesteliste ... ser lidt anderledes ud!

Her i maj måned gik vores kollega, Michael Porsager, fra nabosognet Ramløse / Annisse på pension. Ramløse/Annisse og Vejby/Tibirke sogne arbejder i et team, når det gælder dækning af gudstjenester ved ferie og sygdom mv. Kollegaens pensionering betyder derfor, i nogle måneder, at vi vil være en fuldtidspræst mindre til at varetage gudstjenester og kirkelige handlinger ved Ramløse og Annisse kirker. Vi kan kun få begrænset vikardækning, og det betyder, at Ulrik Pilemand og jeg, så vidt det er muligt, skal dække sommerens gudstjenester både i Vejby/Tibirke og i Ramløse/Annisse pastorater alene, og samtidig også afvikle vores sommerferie.

**For at det kan gå op i en højere enhed, bliver vi derfor nødt til kun at lægge én søndagsgudstjeneste i hvert pastorat.**

Dvs. Ulrik og jeg har en fællesgudstjeneste i henholdsvis Vejby/Tibirke og en i Ramløse/Annisse om søndagen hen over sommeren. De vil gå på skift mellem en frommesse (kl. 9.30) og en højmesse (kl. 11.00) i sognene, som I kender det fra vores ugentlige søndagsgudstjenester.

Vi håber meget, at I, kære menighed, i de kommende måneder vil 'gå over sognegrænserne', og følge jeres sognepræst til enten en tidlig kl. 9.30 eller senere kl. 11.00 gudstjeneste, der hvor det måtte passe jer bedst.

Tak, at I viser forståelse for dette. Vi glæder os til at se jer hen over sommeren, og ikke mindst glæder vi os til at kunne byde en ny kollega velkommen engang til efteråret.

Rigtig god solfyldt sommer  
Jeanne von Benzon  
Sognepræst



## Kirken til tjeneste

På kirkens hjemmeside vejbytibirkekirker.dk finder du information om vielse, fødsel, dåb, navngivning, dødsfald, navneændring og konfirmation.

For alle børn og unge  
fra hele Gribskov & omegn,  
der spiller klaver.



# VEJBY KLAVER FESTIVAL

6. - 8. juni 2024

I 3 dage - d. 6., 7. og 8. juni - sætter vi fokus på klaveret og klavermusik i Vejby Sognegård.

Vi indbyder alle børn og unge fra hele Gribskov og omegn, der spiller klaver, til at komme og medvirke - enten ved selv at spille eller blot ved at lytte til andre, der spiller klaver.

Om formiddagen d. 6. og 7. juni er der besøg af Sankt Helene-skolens elever med deres musiklærere, mens eftermiddagen er forbeholdt Musikskoleelever. Om aftenen er der koncert med 2 konservatoriestuderende, hvor der er adgang for alle.

## KONCERTPROGRAM

Sognegården, Kirkebakken 4, 3210 Vejby

### Torsdag 6. juni - Kl. 19:00 - 19:45

Koncert med 2 elever fra Det Kgl. Danske Musikkonservatorium, Eirik Stave og Sebastian Egebakken

### Fredag 7. juni - Kl. 19:00 - 19:45

Koncert med 2 elever fra Det Kgl. Danske Musikkonservatorium, Benjamin Skydsgaard og Sarah Chung

### Lørdag 8. juni

### Kl. 14:00 - KONCERT "Klaveret som ledsager"



Stig Fogh Andersen, sang  
og Kristine Thorup, piano.

### Kl. 16:00 - KONCERT Festivalafslutning



### Stjernekoncert med David Munk-Nielsen

Koncert med en af landets største, unge klaverstjerner.  
Diplomoverrækkelse til medvirkende elever.

Der er gratis adgang til alle koncerter.

Vejby Klaverfestival 2024 er støttet af

William  
Demant | Fonden

 AAGE OG JOHANNE  
LOUIS-HANSENS  
FOND

## Hemingway Klub - for mænd +60

Hver anden mandag i Sognegården i lige uger kl. 9.30-11.30  
Kontakt: sognepræst Ulrik Pilemand på [up@km.dk](mailto:up@km.dk)

Alle +60  
mænd er  
velkomne.

# Velkommen til Sommerkoncerter

i Nordsjælland

Søndag 30/6 kl. 16 **ÅBNINGSKONCERT** Vejby

"Drømte mig en drøm" - Nordisk sommermusik  
Vejby-Tibirke Kammerkor  
Solist: **Michala Petri**, blokfløjter. Dirigent: **Michael Bojesen**

Onsdag 10/7 kl. 19.30 **Tibirke**

"I Skovens dybe, stille ro" Nordisk duojazz  
Bas: **Chris Minh Doky** - Piano: **Morten Schantz**

Tirsdag 13/8 kl. 19.30 **Tibirke**

"Oh, what a beautiful morning"  
Highlights fra musicalens og operaens verden  
Solister: **Marie Dreisig**, sopran  
**William Jønch Pedersen**, baryton  
**Michael Bojesen**, piano

Onsdag 22/8 kl. 19.30 **Vejby**

"Himmelsk lyd" - Værker for orgel og fløjte  
Solister: **Søren Christian Vestergaard**, orgel  
**Joachim Becerra Thomsen**, fløjte

Se det fulde program fra juni måned på  
[kirkemusikigribskov.dk](http://kirkemusikigribskov.dk)  
og i foldere i alle kirker i Gribskov kommune

## Det sker i Sognegård & Kirke

13. juni	Sangeftermiddag	14.-16.00	Sognegården
19. juni	Meditationsgudst.	19.30	Tibirke Kirke

## Mødeplan for Tibirke Menighedsråd 2024

Møderne er offentlige og holdes i Gretely fra kl. 18.00 på følgende datoer: 18. april - 15. maj - 13. juni - 15. aug. - 12. sept. - 10. okt. - 14. nov. og 12. dec.

**Sognepræst Kbf**  
Ulrik Pilemand  
Kirkebakken 4, 3210 Vejby  
Tlf.: 4870 6294  
[up@km.dk](mailto:up@km.dk)  
Mandag fri

**Sognepræst**  
Jeanne von Benzon  
Træffes efter aftale  
Tlf.: 2491 7970  
[jgvb@km.dk](mailto:jgvb@km.dk)  
Mandag fri

**Tibirke  
Kirkegårds kontor**  
Graver  
Henrik Müller  
Tlf. 4870 7785  
Tirs. - fre. kl. 9 - 10

**Menighedsrådsformand**  
Kenneth Buhl,  
Tlf: 2467 8201  
[kennethbuhl@yahoo.dk](mailto:kennethbuhl@yahoo.dk)

**Næstformand**  
Anne Marie Shuhaiber  
[ashuhaiber@hotmail.com](mailto:ashuhaiber@hotmail.com)

**Kirkeværge**  
Charlotte Vagn-Hansen  
Tlf: 2973 1083

### Kordeg

Vivien Erthmann  
[vejby.sognfrederiksvaerk@km.dk](mailto:vejby.sognfrederiksvaerk@km.dk)  
Blistrup kirkekontor  
Onsdag og torsdag kl. 9-13  
Tlf.: 4871 5136

[vejbytibirkekirker.dk](http://vejbytibirkekirker.dk)

# Gretelyaftener 2024



**Tirsdag den 6. aug. kl. 19**

Sognepræst, foredragsholder og forfatter

**Kathrine Lilleør,  
Præsteværelset**

Hvorfor svigter min far mig? Hvordan finder jeg kærlighed? Bliver jeg glad igen?

I Præsteværelset kan alt siges, og der kan spørges om alt. Men - hvad svarer præsten?. Hør Kathrine Lilleørs svar.

Kathrine Lilleør er sognepræst i Sankt Pauls Kirke i Nyboder og ph.d. på en afhandling om H.C. Andersens Eventyr. Hun er forfatter til en række bestsellere, hvoraf Præsteværelset er hendes seneste udgivelse.

**OBS: foredraget holdes i Tibirke kirke**



**Tirsdag d. 20. aug. kl. 19**

Filminstruktør

**Charlotte Sieling,  
At lave film om Mellemøsten**

Filminstruktør Charlotte Sieling vil fortælle om sin seneste film 'Way Out' og om processen og problematikkerne med at lave en film om forhold i Mellemøsten. Den politiske dagsorden skifter hurtigt i en blanding af nationalitet, etnicitet og tro, men de menneskelige vilkår er altid de samme.

Charlotte Sieling begyndte sin karriere som skuespiller, men søgte senere ind på Den Danske Filmskole, hvor hun blev færdig som manuskriptforfatter i 1995. Hun har dog arbejdet mange år som instruktør på DR-TV. Både Rejseholdet, Krøniken, Forbrydelsen og Broen har nydt godt af Charlottes talent. Charlottes fire danske spillefilm er 'Over gaden under vandet', 'Mester', 'Margrethe den første' og altså snart 'Way Out'.

## Tilmelding:

Lisbeth Nielsen mobil 2578 8423 eller lisbethnr4@gmail.com  
Der kan købes kaffe og kage for 25 kr.

**Se mere omtale på hjemmesiden.**



**GRETELY,  
Tibirke Kirkevej  
v/Tibirke Kirke.**

# Nyt fra Tibirke Menighedsråd

Tiden for det nuværende menighedsråd er så småt ved at rinde ud, og senere i år skal der vælges nye medlemmer. Jeg kan derfor opfordre til at stille op og være med til at arbejde for vores kirke, vores kirkeliv og gøre Kirken synlig og relevant.

Jeg har tidligere været inde på dette, idet tendensen ikke bare med menighedsråd, men også andre dele med det frivillige liv i vores samfund, har været at færre og færre ønsker at stille op.

Jeg skal være ærlig og sige, at mange af vores ressourcer er gået med den daglige vedligeholdelse af bygninger samt administration. Der er dog lagt op til, at menighedsrådet fremover i højere grad vil modtage ekstern støtte med disse opgaver, så vi i højere grad kan koncentrere os om at gøre Kirken mere synlig i lokalsamfundet.

**KOM OG FÅ EN SNAK MED OS, når menighedsrådet passer kaffevognen på Birkepladsen lørdag den 14. august.**

Ellers er der lagt op til noget af et brag af musikalske oplevelser i forbindelse med vores kirke. Vores organist Michael Bojesen har fået sammensat et program med masser af spændende musikoplevelser for resten af kirkeåret, så følg med her i Kirkebladet, på vores hjemmeside samt andre steder, hvor begivenheder i Tisvildeleje annonceres.

**Kenneth Øhlenschläger Buhl  
Formand for Tibirke Sogn Menighedsråd**



## MEDITATIVE TORSDAGSTONER



Organist Michael Bojesen spiller stemningsfuld og meditativ musik på orgel og klaver. Der medvirker ligeledes en solist med sang eller et instrument.

**Tibirke kirke kl. 19.30 - 20.30**

**19. sept ■ 17. okt ■ 21. dec**



**ALLE BIDRAG TÆLLER!**

**STØT VORES SOS BØRN  
MOBILEPAY 12 40 10**

**Blixen Klub - for kvinder +60** OBS: kontingent

Den første mandag hver måned i Sognegården kl. 14.00-16.00

**Kontakt:** Inge Rasmussen på ingerasmussen20@gmail.com

# Gudstjenester / Vejby og Tibirke kirker

**KAN DU HAVE  
EN MED I BILEN?**

Kirkebilsordningen fungerer desværre ikke, så måske kan du have naboen eller en ven med i bilen en søndag?

## Juni

Dag	Dato		Vejby	Tibirke	Præst
Søndag	2.	1. s. e. trin.	9.30 Kirkekaffe	11.00	Ulrik Pilemand
Søndag	9.	2. s. e. trin.	11.00	9.30	Ulrik Pilemand
Søndag	16.	3. s. e. trin.	9.30 Kirkekaffe	11.00	Ulrik Pilemand
Onsdag	19.			19.30 Meditationsgudstj.	Præst Ulrik Pilemand Meditation Nina Sommer
Torsdag	20.		14.00 Gudstj. Trongården		Ulrik Pilemand
Søndag	23.	4. s. e. trin.	11.00	9.30	Jeanne von Benzon
Søndag	30.	5. s. e. trin.	9.30 Kirkekaffe	11.00	Ulrik Pilemand
Søndag	30.	5. s. e. trin.		15.15 Pilgrimsandagt	Jeanne von benzon

## Juli

Dag	Dato		Vejby	Tibirke	Præst
Søndag	7.	6. s. e. trin.	9.30 Fællesgudstjeneste	<b>ANNISSE KIRKE</b> 11.00 Fællesgudstjeneste	Jeanne von Benzon
Søndag	14.	7. s. e. trin.	<b>RAMLØSE KIRKE</b> 9.30 Fællesgudstjeneste	11.00 Fællesgudstjeneste	Jeanne von Benzon
Torsdag	18.		14.00 Gudstj. Trongården		Jeanne von Benzon
Søndag	21.	8. s. e. trin.	<b>ANNISSE KIRKE</b> 11.00 Fællesgudstjeneste	9.30 Fællesgudstjeneste	Jeanne von Benzon
Lørdag	27.			10.00 Dåbsgudstjeneste	Jeanne von Benzon
Søndag	28.	9. s. e. trin.	11.00 Fællesgudstjeneste	<b>RAMLØSE KIRKE</b> 9.30 Fællesgudstjeneste	Jeanne von Benzon

## August

Dag	Dato		Vejby	Tibirke	Præst
Søndag	4.	10. s. e. trin.	<b>ANNISSE KIRKE</b> 11.00 Fællesgudstjeneste	9.30 Fællesgudstjeneste	Jeanne von Benzon
Søndag	11.	11. s. e. trin.	11.00 Fællesgudstjeneste	<b>RAMLØSE KIRKE</b> 9.30 Fællesgudstjeneste	Ulrik Pilemand
Torsdag	15.		14.00 Gudstj. Trongården		Ulrik Pilemand
Søndag	18.	12. s. e. trin	<b>ANNISSE KIRKE</b> 11.00 Fællesgudstjeneste	9.30 Fællesgudstjeneste	Ulrik Pilemand
Søndag	25.	13. s. e. trin	11.00 Fællesgudstjeneste	<b>RAMLØSE KIRKE</b> 9.30 Fællesgudstjeneste	Ulrik Pilemand

## September

Dag	Dato		Vejby	Tibirke	Præst
Søndag	1.	14. s. e. trin	<b>ANNISSE KIRKE</b> 11.00 Fællesgudstjeneste	9.30 Fællesgudstjeneste	Ulrik Pilemand
Søndag	8.	15. s. e. trin	9.30 Kirkekaffe	11.00	Ulrik Pilemand

I sjældne tilfælde kan der forekomme rettelser til gudstjenestelisten. Se hjemmesiden [www.vejbytibirkekirker.dk](http://www.vejbytibirkekirker.dk) for opdateret oversigt.



## Mød præsten i sommerlandet

Igen i år kan du møde sognepræst Ulrik Pilemand på ladcyklen rundt om i sommerlandet med god tid til en snak om stort og småt. Han har klapstolen med og der er kaffe på kanden.

**Har du behov for en fortrolig samtale?** Der kan være mange udfordringer i et menneskeliv, hvor man kan have brug for at tale med en udenforstående om de mange tanker, man kan gå at tumle med. Her er præsten et godt bud! Som præst har vi tavshedspligt, og der bliver ikke ført journal.

Se kontaktinfo her i kirkebladet eller hjemmesiden [vejbytibirkekirker.dk](http://vejbytibirkekirker.dk)



Hos home Tisvildeleje-Vejby er vi stolte, for vi har fortsat den **højeste kundetilfredshed** blandt ejendomsmæglerne i Tisvildeleje. Vi gør os umage for at få dig trygt gennem salgsprocessen og godt hjem, og har troværdighed i højsædet. Dét er en af grundene til, at så mange glade boligsælgere anbefaler os.

**Går du med salgstanker?**

Kontakt os på tlf. 88 20 94 20 eller [tisvildeleje@home.dk](mailto:tisvildeleje@home.dk) for en gratis og uforpligtende salgsvurdering af dit hjem.



**home Tisvildeleje-Vejby**

Gennemsnitlig kundeanbefaling  
10 ud af 10 point\*

# Vi samler på tilfredse kunder



\*Kilde: Boligsiden.dk, tal pr. 25.04.2024, kundeanbefaling i Tisvildeleje de seneste 12 måneder.

763916

**TISVILDELEJE-VEJBY**

v/ Bøgelund & Friis A/S  
Hovedgaden 57  
3220 Tisvildeleje  
[tisvildeleje@home.dk](mailto:tisvildeleje@home.dk)  
**Tlf. 88 20 94 20**

Ejendomsmæglerkæde for Danske Bank koncernen

**home**  
*Kom godt hjem*



**Velkommen hos JH Classic Auto**  
Dit lokale autoværksted

**Mere end 25 års erfaring!**

Vi sætter en ære i at udføre kvalificeret autoservice,  
herunder pladearbejde på alle biler, med specielt  
kendskab til de klassiske biler.

**Salg af biler • Totalrenovering  
Pladearbejde og service reparationer  
Reservedelshandling  
Forsikringskader • Vinteropbevaring**

JH Classic Auto ApS • Grøndyssevej 3 • 3210 Vejby • Tlf.: 4160 6004  
info@jhclassicauto.dk • www.jhclassicauto.dk

© Wert Grafik Design 06.01.24

# KILDEGAARD

TISVILDELEJE

Hjemlig hygge og  
afslappet atmosfære

**SELSKABER  
KURSUS  
BADEPENSIONAT  
WEEKENDOPHOLD**

Vi glæder os til at se jer  
Katrine & Thomas



Kildegaardsvej 5 - 3220 Tisvildeleje  
+45 48 70 71 53  
kildegaard-tisvildeleje.dk



GRIBSKOV  
LÅSEKOMPAGNI



Elektroniske låse (åbne dør med mobil el. via web) - Sikring af boliger -  
Adgangskontrol - Videoovervågning - Alarmer - Sikring af virksomheder -  
Sikkerhedstjek - Dørautomatik - Skift af låse (når den gamle lås er "træt")  
Reparation af låse - Hotellåse og meget, meget mere...

**KONTAKT DIN LOKALE LÅSEMED**

**22 23 24 22**

dan@gribskovlaasekompagni.dk  
www.gribskovlaasekompagni.dk



**Luft til luft varmepumper til  
sommerhuset og privaten**

- Installation
- Udskiftning
- Fejlsøgning
- Service



Din lokale varmepumpetekniker  
Rolf Aagaard Valery

Tlf. 4258 3220

tisvilde-varmepumper@mail.dk  
www.tisvilde-varmepumper.dk

# Helsingør 1924-2024 Tisvildeleje



**Tisvildeleje Station 13 Juli 2024**

**veterantog  
taler  
udstilling  
lokale specialiteter**

**Tisvilde Lokalråd - Grundejerforeningen for Tisvilde og Omegn -  
Tisvilde og Omegns Erhvervsforening - Vejby-Tibirke Selskabet i samarbejde med  
Nordsjællands Veterantog - Gribskov Arkiv - Gribskov Kommune - Lokaltog i Nordsjælland.**



**Se løbende program på [www.tisvildeleje.dk](http://www.tisvildeleje.dk)**

# Tisvildebanelen fylder 100 år

## Velkommen på Tisvildeleje Station den 13. juli!

På vegne af Gribskov Arkiv, Lokaltog, Nordsjællands Veterantog og Tisvilde Lokalforsamling vil vi gerne invitere alle interesserede til at være med til at fejre Tisvildebanelens 100-årsjubileum på Tisvildeleje Station den 13. juli. Følg med i forberedelserne på opslag, hjemmesider og Facebook, herunder [www.tisvilde.dk](http://www.tisvilde.dk).

I anledning af jubilæet har vi skrevet denne artikel om Tisvildebanelen.



Af Franz Fröling,  
Nordsjællands Veterantog

## Tak til Lokaltog

Som passager på Lokaltog og som repræsentant for Nordsjællands Veterantog vil vi gerne sende en varm tak til Lokaltog for deres engagement i hele lokalområdet. Tisvildebanelen er en essentiel del af hverdagen for mange af os, og lige ud sagt, vi nyder hver en tur med de fine tog.



Tisvildeleje Station, foråret 2024. Foto: Carsten Gregersen.

## Tiden før banen

Vi skal tilbage til 1870'erne for at finde rødderne til Tisvildebanelen.

### De fire forudsætninger

Den første forudsætning for Tisvildebanelen var Nordbanen, som åbnede i 1864. Hillerød blev dermed et potentielt udgangspunkt for yderligere jernbaner i Nordsjælland.

Den næste forudsætning var Gribskovbanen. Ikke overraskende opstod der en kamp mellem Græsted og Helsingør om at få denne bane ført til sin by. Den strid vandt Græsted, som blev endestation for Gribskovbanen i 1880, men repræsentanterne fra Helsingør, anført af birkedommer Louis Hammerich, havde forinden forhandlet sig til et for Helsingør meget visionært kompromis, hvor den midterste del Gribskovbanen blev drejet et stykke mod vest, så den kom til at gå over Kagerup.

Det lagde kimen til den tredje forudsætning, nemlig Helsingørbanen, som var en seks kilometer stort set lige stikbane til Gribskovbanen. Sådant set lå anlægget af denne bane lige til højrebænet, men der opstod nogle uforudsete forhindringer: Dels holdt staten op med at bidrage til finansiering af privatbaner, og dels løb lovgivningsarbejdet i Rigsdagen (det danske to-kammerparlament i perioden 1849-1953) ind i dødvandet under Estrupregeringen og Venstres såkaldte visnepolitik. Det gav en ærgerlig forsinkelse, men det løste sig dog alt sammen i 1894. Anlægget af Helsingørbanen begyndte i 1896, og banen åbnede den 15. juni 1897.

I mellemtiden var den fjerde forudsætning kommet i stand helt af sig selv. Tisvilde og især badestranden ved Lejet var blevet »opdaget« af det bedre borgerskab. Dem, der havde råd til det, tog nu »på landet« oppe ved Nordkysten. Af samme grund stammer mange af Tisvildes flotteste huse fra perioden omkring 1900. Der var bare lige det aber dæbt, at det sidste stykke af turen måtte foretages i hestevogn fra Helsingør.



Helsingør Station med ventende hestekøretøjer, 1918. Foto: Gribskov Arkiv. Ukendt fotograf.

Det var derfor ikke overraskende, at man både i København og Tisvilde begyndte at drømme om en jernbaneforbindelse. Meget rammende citerer Gunnar Thage, Gribskovbanens driftsbestyrer, murermester Kielberg, som i 1894-95 havde åbnet Tisvilde Badehotel, for at sige om Helsingørbanen, at »den nye Bane kun havde een Fejl, den var ikke lang nok; den skulde gaa til Tisvilde, til Vandet« (1).

### Forhindringerne

I forhold til de andre baner var det imidlertid et kvantespring i kompleksitet at få anlagt Tisvildebanen. Her ved banens store jubilæum må vi sende vores varmeste tanker til de mange lokale kræfter, der stædigt og opfindsomt kæmpede mod frygt og modstand, komiteer for alternative linjeføringer, uenige politikere, dønninger fra første verdenskrig, strejker, prisstigninger,

inflation, ja selv manglende leverancer af bestilte skinner. Fra det første forslag om en baneforbindelse blev fremført, til åbningen af Tisvildebanen gik der 34 år!

Navne som professor Hans Olrik, fiskeeksportør Gudmandsen, tømrermester Eriksen-Noer og provst Haagen-Müller var nogle af de lokale faddere til banen. Vi henviser til Nordsjællands Jernbaneklubs medlemsblad »Bumletoget« nummer 2024-1 for en uddybende artikel om de mange forhindringer, som blev overvundet.

### Ankomsten til Tisvildeleje

At banen blev vel modtaget i Tisvilde, det vidner billederne fra åbningsdagen om. Dannebrog vejede fra flagstængerne, der var guirlander over sporene, og togene blev modtaget af folk i det fineste puds og hvide sommerhatte.

*Fra indvielsesdagen. Perronen i Tisvildeleje er fyldt med mennesker. Det er en stor dag for byen! Foto: Gribskov Arkiv. Ukendt fotograf.*



Den officielle indvielse af Tisvildebanelen fandt sted den 11. juli 1924, og en uge senere blev banen åbnet.

Den 12. juli 1924 bragte Frederiksborg Amt Avis en artikel, hvor redaktøren retorisk spurgte, om Tisvildeleje ikke var det vidunderligste sted i verden? Dommer Henrik Emil Jacobæus (1854-1939) citeredes for at sige, at »Ja, det er det!« Måske var det derfor, at man senere i artiklen kunne spore en splittelse mellem glæden over den nye bane og frygten for tabet af Tisvildelejes særegenhed. Ville de mange solhungrende københavnere mon overrende byen og stranden?

Uden at gå for langt ind i den diskussion tør vi vove den påstand, at det, der binder Tisvildeleje sammen, og som baner vejen for den stemning, som så mange af os mærker og påskønner heroppe, er det rige foreningsliv og de tilbagevendende arrangementer som f.eks. »fisken«, loppemarkedet, påskemarchen og kildemarkedet.

## En tur på Tisvildebanelen

For nogle er rejsen fra Helsingør blot noget, der skal overstås. 14 minutter tager det med Lokaltogs flotte gule og hvide tog. For andre er det en mulighed for at se og opleve egnen og dens historie. Vi vil i denne artikel fortælle om lidt af det, man kan se fra togets panoramavinduer.

Helsingør er Gribskov Kommunes største handelsby med snart op imod 10.000 indbyggere. Her er skoler, gymnasium, gågade, rådhus og et væld af foreninger og forretninger. Den gamle stationsbygning blev anlagt til Kagerup-Helsingør Banen i 1897. Den lå for enden af Hammerichsvej, hvilket var meget passende, for Hammerich havde været en af drivkræfterne bag denne bane. I 1924 blev sporene drejet, så Tisvildebanelen kunne løbe uden om posthuset på Østergade og ejendommene på Vinkelvej. Derfor lå den gamle stationsbygning gennem mange år underligt tilbagetrukket i forhold til perronerne – lige indtil den i 1993 måtte lade livet i forbindelse med anlægget af den nye trafikterminal.

Kort efter Helsingør dukker det nye trinbræt Troldebakkerne op. Nydeligt anlagt i 2021 med cykelstier og beplantning. Den opmærksomme iagttager vil måske få øje på skiltet med »Spor 1«. Lad os bare afsløre, at det alene er opsat som en standard. Der kommer ikke Troldebakkerne spor 2 i nærmeste fremtid.

Lidt efter kører toget forbi Laugø, eller Lavø, som det nu nedlagte trinbræt hed helt indtil sommerkøreplanen i 1968. Byen var blevet omdøbt efter ønske fra de lokale i 1966. Måske nok så interessant, Arne Sørensen fortæller i sin bog om Laugø By (2), at Laugø i 1784 sammen med Vejby var den sjette største by i Kronborg Amt, som bestod af Holbo Herred og den nordlige del af Lyng-Kronborg Herred. I 1788 var der 17 gårde og 21 husmandssteder i Laugø, og dermed var Laugø større end Helsingør. Nogle af gårdene ligger der endnu; andre forsvandt under udflytningen.



Laugø tolkes af flere som »lave høje«. Lige nord for det forhenværende trinbræt passerer banen rundhøjene Pedersshøj (billedet) og Egehøj (bag fotografen). Foto: Franz Fröling.

Ørby var engang en station med en stor, flot stationsbygning lige som Vejby. Det må have undret mange, i og med at stationen lå midt på markerne med Ørby som den nærmeste by ca. en kilometer borte. Så sent som i marts 1919 besluttede kommissionen, der stod for linjebesigtigelsen på Tisvildebanelen, at anlægge et trinbræt i Ørby. At man så alligevel fire år senere byggede en stor station, det har vi ikke fundet en entydig forklaring på.



Ørby Station på markerne den 23. august 1967. Der var både stationsbygning, pakhús og sidespor. Foto: Jens Bruun-Petersen.

ARKITEKTFIRMAET

 **LEHRMANN**

Tisvilde Bygade 14A, 3220 Tisvildeleje

mail@niels-lehrmann.dk

mobil: 40 98 98 41

cvr: 16202142

Vejby har også sin spændende historie. I Vejby-Tibirke Selskabets årbog fra 1995 kan man læse, hvordan Kirsten Jørgensen og Niels Jørgen Larsen oplevede Vejby's forretningsgade i 1949 (3). Et af de mange stemningsbilleder er fra søndagsaftnerne, hvor man valfartede til stationen for at sige farvel til familien, der skulle tilbage mod hovedstaden. Her skal man forestille sig nogle af Gribskovbanens store tog med gennemgående vogne. Fortællingen suppleres på fremragende vis af turistvejledningen for Vejby og Vejby Strand fra 1949 (4). Den skulle være skrevet af en af Vejby's store personligheder, kioskejer Halfdan Hansen. Du kan finde begge bøger på biblioteket i Helsingø!

Efter Vejby følger trinbrætterne Holløse og Godhavn. De har det usædvanlig slægtskab, at de først kom til året efter åbningen af Tisvildebanen. Her valgte man nemlig at nedlægge trinbrættet Tibirke, som lå ved Vejbyvej (lige efter det sted, hvor man senere byggede broen over banen). Folk fra Holløse fik lov til at betale for et nyt skur selv. Dem i Tisvilde By var heldigere; man hev skuret fra Tibirke op på en trolje, trak den hen til den nye placering ved Godhavn og læssede det af igen. Ret imponerende for et skur, der var 9,36 meter langt, når man ikke havde andre hjælpemidler end løftestænger og ruller.

Til sidst ankommer vi i Tisvildeleje, målet for dagens rejse. Stationsbygningen er lige som dem i Ørby og Vejby tegnet af arkitekt Carl Lundquist (1883-1949). Gennem tiden har bygningen summet af liv; mange af os husker endnu stationskontoret, posthuset og vinklubben. Desværre trænger den ellers bevaringsværdige bygning kraftigt til en istandsættelse. I betragtning af bygningens historie og dens centrale placering er der store muligheder i den (5). I Gilleleje har man istandsat Det Gamle Posthus på fornem vis til stor glæde for egnens foreninger; måske kunne man finde på noget tilsvarende i Tisvildeleje?



**LEIF JENSEN & CO.**  
**SALG OG REP.**  
AF ALLE INDUSTRI-, SKOLE- OG HUSHOLDNINGSMASKINER

HELSINGØ	TLF. 4579 6430	KØBENHAVN
FREDERIKSBORGVÆJ 45	HELSINGØ@SYMASKINER-LJ.DK	NØRREBROGADE 49
3200 HELSINGØ	WWW.SYMASKINER-LJ.DK	2200 KØBENHAVN N

#### Kilder

1. Gunnar Thage:  
»Tisvildebanens Tilblivelse og Historie 1924-1949«, C. Nordlundes Bogtrykkeri, Hillerød, 1949.
2. Arne Sørensen:  
»Laugø by, En nordsjællandsk landsby igennem 200 år«, forlaget ARSØ, Laugø, 1988.
3. Kirsten Jørgensen og Niels Jørgen Larsen:  
»En forretningsgade i Vejby – for 46 år siden«, artikel i Vejby-Tibirke årbog 1995, Vejby-Tibirke Selskabet.
4. »Vejby og Vejby Strand«, 1949.  
Turistvejledning udgivet af samtlige annoncører, dvs. håndværkere og næringsdrivende i Vejby.
5. Frederik Fourinaies Buchvald:  
»Bevaringsværdige bygninger«, artikel i TisvildeNyt, februar-marts 2024.

## Lokaltog

Vi har afslutningsvis spurgt Lokaltogs kommercielle chef, Mette Berthelsen, hvorfor det er vigtigt for Lokaltog at markere 100-årsjubilæet på Tisvildebanen, og hvad lokal forankring betyder for banen.



Af Mette Berthelsen, Lokaltog A/S

»Alle Lokaltogs strækninger spiller en afgørende rolle for lokalsamfundene og for Lokaltog. Når en af vores baner har jubilæum, så ønsker vi, sammen med lokale kræfter, borgere og kunder til banen, at fejre begivenheden.

Som en del af vores strategi er synlighed og samarbejde med lokalsamfundene højt prioriteret. Lokaltog binder lokalsamfundene sammen i hverdagen og sikrer muligheden for kollektiv transport til arbejde, i skole eller noget helt tredje. Det vil vi gerne samarbejde om med lokalbefolkningen, kommuner og regioner.

Vi arbejder hele tiden på at forstærke kundeoplevelsen og øge kundetilfredsheden, som vi monitorerer via målinger. Ud fra målingerne tilretter vi i videst muligt omfang driften, så den passer til de behov, der opstår. Vi er også opmærksomme på, når der fx er særlige events, hvor vi ved, der kommer mange mennesker – her kan vi indsætte flere togsæt, øge servicen i togene osv.«

# Sankt Helene Skole

## Pandekaos i marts

Mandag den 11. marts mødtes Sankt Helene Skoles to 3. klasser i Vejby, hvor de tilbragte dagen med Malene, Hanne og Kirsten.

De livlige unger tog hul på samværet med lege i fællesrummet, inden de vendte næsen mod skolekøkkenet. Alle kokkene bagte pandekager til den store guldmedalje, og efter lidt kaotiske tilstande i begyndelsen kom de flot i mål med en stak pandekager, som var Rasmus Klump værdig. Roen sænkede sig ved bordene og fadene blev hurtigt tømt.

Eleverne havde en dejlig dag, som bidrog til fællesskabet mellem klasserne.

*Charlotte, lærer*



## 5.B som kystfiskere

Sammen med klasselærerne Mathilde og Trine samt naturvejlederen satte 5. klasse kursen mod kysten ud for Kronborg for at udnytte hornfiskenes vandring gennem Øresund. De landede dyr venter nu i fryseren, indtil de skal tilberedes i skolekøkkenet.

*Mathilde, Trine og Charlotte, lærere*

## Det Grønne Hus

**Besøg os!**  
**Vi har genbrug i alle afskygninger**  
**- og for enhver smag**

**Østergade 7**  
**3200 Helsingør**  
**tlf. 48 76 12 22**

**Åbningstider:**  
**Mandag lukket**  
**Tirsd-fred: 10.00 - 16.30**  
**Lørdag: 10.00 - 13.00**



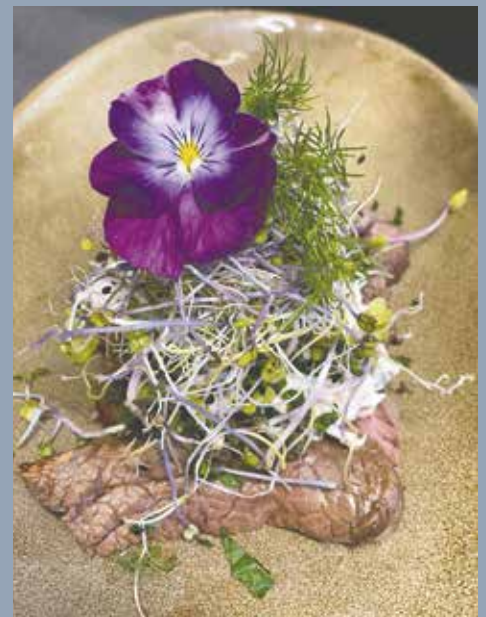
## FOR ENHVER SMAG

En kaffe eller drink, en enkel middag eller gourmet - det er en helt særlig oplevelse at gå ud i Tisvilde & omegn, hvor hvert sted har sin egen charme.

Spis lokalt - så land og by summer af liv.



BRØD & VIN  
COCKS & COWS  
DEN RØDE TOMAT  
HAVESALONEN  
HELENEKILDE  
RESTAURANT KONGERNES  
RESTAURANT VON EDEL  
THE LITTLE CAFE  
TINGGÅRDEN  
TISVILDE KRO  
UMAI



Find os på [Tisvilde-herognu.dk](https://www.tisvilde-herognu.dk)

## Blues mm. i Tisvilde Bio

Foto: Susanne Borup



Betegnelsen ”blues” benyttes ofte ved Tisvilde Bluesmafias koncerter i Tisvilde Bio. Men da trioen TWANG, med svenske Svante Sjöblom, som ekstra medlem, var på besøg, kunne man diskutere, hvor meget der var blues, og hvor meget der var noget andet. Men at det var tindrende god musik, der begejstrede den fyldte biograf, det kunne ikke diskuteres!! Intenst og lavmælt leverede de en musikalsk opvisning på deres mange strenge-instrumenter, tilsat flerstemmig sang og smittende festlig showmanship.

Næste koncert er lørdag den 1. juni, hvor den danske blues-maestro, Nisse Thorbjørn, besøger Tisvilde Bio med det nye unge guitar-es, Davis Miilmann. Resterende billetter til koncerten kan købes via [best@os.dk](mailto:best@os.dk) eller ring 3053 5008.

**NYBOLIG ER  
TISVILDELEJES MÆGLER**

solgt el. gratis // uforpligtende salgsurdering

NYBOLIG | RÅGELEJE-VEJBY & TISVILDELEJE

☎ 4751 1900    ✉ S210@NYBOLIG.DK  
4875 2500    ✉ S220@NYBOLIG.DK



## Vil du selv vælge **din** næste bank?

Vælg en **bank**, der...

- ✓ Træffer beslutningerne lige henne i VP Arkaden 22 i Helsingør
- ✓ Vægter den personlige relation til dig højt
- ✓ Giver tilbage til det lokale forenings- og kulturliv

Vil du høre mere om, hvad vi kan gøre for dig og din økonomi? Kontakt os på 96 16 18 50



# PIBE MØLLE VIN & OST



Kom ind i butikken og smag en af  
Danmarks mest populære økologiske oste.



PIBEMOLLE

TELEFON 4879 4090 - MAIL [KONTAKT@PIBEMOELLE.DK](mailto:KONTAKT@PIBEMOELLE.DK) - [WWW.PIBEMOELLE.DK](http://WWW.PIBEMOELLE.DK)

RØRMOSEVEJ 103 • 3200 HELSINGE

MAN - TORS: 10:00 - 17:30 • FRE: 10:00 - 18:00 • LØR-SØN: 10:00 - 15:00



## Syv spørgsmål til en tisvilder

Påsken er over os, da vi skærtorsdag begiver os ud for at tale med en Tisvilder – og hvis man ikke vidste det fra kalenderen, så opdager man det på lillebyens hovedstrøg. Det er ikke bare er en almindelig torsdag. Der er næsten sommerligt fyldt hos købmanden og bageren, og køerne hos fiskemanden og på tanken når ud til fortovs-kanten. Trods et alt andet end sommerligt vejrlig, så spadseres der lysteligt med børn i vogne og hunde i snor. Vi må sande på en dag som denne, at turistsæsonen har bredt sig ud over kalenderen, og vi konstaterer på vejen ned ad Hovedgaden, at ”velstanden griber om sig” i vores lille land. Der er råd til påskeferie på pensionat eller i lejede sommerhuse med restaurantbesøg og lidt snold fra de nye fristende butikker i byen, der handler med ting ”man ikke vidste, man manglede”!

I en tid som denne med fysisk velstand, kan det synes modsætningsfyldt, at de sociale medier samtidig er fyldt med krævende, vrede, fornærmede og forargede udgydelser, men på sådant et indviklet vis er menneskesjælen nok indrettet, og sådan kan den altså se ud i det Herrens år 2024.

Men i dag er vi så heldige, at skal vi ned og besøge en Tisvilder, der giver indtryk af at være positiv og givende, og det er da lige til at få sol i øjnene af! Han er én af de mange Tisvildere, som vi ikke kender nærmere, men som i Lokalrådets hyggelige initiativ ”Tisvilde spiser sammen” bliver nævnt igen og igen, ikke mindst fordi han står for tilberedningen af en stor del af den mad, som de 85 tilmeldte får at spise. Derfor ved vi, hvordan han ser ud, og derfor er vi også ganske overbeviste om, at vi er kommet det rette sted hen, for vi genkender ansigtet, der dukker op i døren til huset

på Rosenbakken, venligt smilende til velkomst og med et ”velkommen til 50’erne” til sine to gæster.

Forklaringen på velkomsthilsenen følger, da Thomas Egholm viser rundt i det solide murermesterhus fra 50’erne, bygget med røde håndstrøgne sten af lokale kræfter, heriblandt den tidligere ejer, Jørgen Nielsen, der beboede huset, indtil han døde for omkring ti år siden som den sidste i familien. Herefter blev huset solgt til familien Egholm Hasselager, og det fremgår med al tydelighed, at Thomas er glad for det hus, han og familien købte. Som en slags hædrende minde er der på opslagstavlen blevet plads til et billede af Jørgen Nielsen i den gamle, blå Tisvilde-fodboldtrøje.

I sin egenskab af tømrer stod Jørgen Nielsen selv for byggeriet af huset, og, som det dengang var almindeligt, fik han hjælp af bysbørn fra andre håndværk, ligesom han hjalp dem, når de skulle bygge. Det er 70 år siden, og da Thomas viser rundt, fortæller han, at de har bevaret meget af indmaden, fordi de synes om det, og fordi de synes, at man ikke nødvendigvis behøver at erstatte alt gammelt med nyt, når det gamle virker. Thomas og hans kone, Lea, har respekt for håndværket og synes, det er betydningsfuldt og smukt, at dørene har et nummer, fordi de er lavet lige til at sidde i den åbning, hvor de sidder. Fine gamle håndlavede døre, ikke de moderne masseproducerede ”pap-døre”, som blev standard i de følgende årtiers såkaldte opgangstider. ”Og vi kniber os stadig i armen over, at vi fik lov at bo her” siger han og stiller om til Niels Hausgaard, som, på et spørgsmål om sit forhold til at være nordjyde, sagde, ”at han er ikke glad, han er taknemmelig”! Sådant, - og så blev vi bibragt forståelsen af det ”velkommen til 50’erne”, vi mødtes med i døren.



*Jørgen Nielsen, der byggede huset på Rosenbakken, havde fodboldbanen som nærmeste nabo, og hullet i hækken ind til Tisvildes bane er der stadig. Og det var praktisk, for han spillede selv. Billedet (formodentlig fra årene lige efter krigen) viser Jørgen Nielsen på højre innerwings (det hed det den gang!) plads i bagerste række, nr. 3 fra venstre. Vi har spurgt os for, om navnene på de øvrige, men har kun fået Børge Andersen (t.h. for Jørgen), som var vognmand for Gribskovbanen, og forrest til højre sidder Aage Johansen, senere gartner på Gartnersvinget. I bagerste række til venstre er træneren muligvis Erwin Petersen fra Lundene, og ved hans side står måske postbudet Helmer? Kan nogen i læserkredsen genkende én eller flere af de andre, så kunne det være morsomt at høre fra jer!*

Kaffen står klar på spisebordet, hvor vi sætter os og blikker ud over en stor have, der giver indtryk af at blive brugt på fornuftigste vis, - grønkålsstokke, drivhus, hønsehus, haveredskaber, - tiden er inde til at forberede årets hjemmehøst, men inden skal Thomas lige få lov til at svare på...

### **1. Hvor kom du fra, inden Tisvilde fik glæde af dig?**

Den svagt østjyske tone i Thomas' sprog bekræftes straks af ham selv, da han fortæller, at han er barnefødt og opvokset i Odder. Men egentlig begynder historien i Christiansfeld, hvor hans mors mor boede og var medlem af den kristelige bevægelse, "Den Herrnhutiske Brødre menighed". Hun flyttede siden lidt mod nord til byen Løsning, syd for Horsens, blev gift og fødte Thomas' mor. "Jeg havde en god barndom og opvækst", siger Thomas, "også selv om mine forældre var meget unge, da de fik mig. Min mor forelskede sig i byens knallertbisse, men det var ingen hindring for et senere godt familieliv.

Jeg fik lov at opdage verden og naturen ved Norsminde Fjord og åerne, hvor jeg fiskede og legede med min bedste ven, Kasper. Vi var uden opsyn, men lærte på den måde at passe på os selv!" Beskedne, men privilegerede kår, kalder Thomas det og fortæller, at hans mor læste til sygeplejerske, mens far blev murer, - og at faderen for ti år siden var med til at udbedre dårligt murværk på sønnens nyindkøbte hus på Rosenbakken, idyllisk beliggende i turist-Tisvildes bagland.

Thomas erindrer, at han stod "på helt bar bund", da folkeskolen sluttede, og alle skolekammerater pludselig forsvandt ud og væk og ind i uddannelser.

Selv stod han tilbage og tænkte "Hvad sker der?". Men lidt efter lidt hankede han op i sig selv og fik job hos en bådebygger, - en spændende dør ind til arbejdslivet. Senere kom andre småjobs. Han har såmænd også prøvet at være grøftegraver, inden han endte i restaurationsbranchen, som han fik smag for, mens han boede på et værelse oven på en smørrebrødsforretning, bestyret af Majken, som om aftenen gav ham af de usolgte madder.

Han gav tilbage med sin arbejdskraft og hjalp lidt til i forretningen, og hun lærte ham, hvordan man laver en frikadelle, og det blev til så stor en interesse, at han kom i lære på "Hotel Skanderborghus". Det var en farverig og spændende tid, hvor man knoklede som bæster.

Han lærte at lave mad, og at han aldrig skulle ud og arbejde i restaurationsbranchens ubarmhjertige stress. I stedet blev det til et par år i et noget roligere køkken på et højfjeldshotel i Norge, inden han landede på Testrup Højskole og ret hurtigt blev køkkenleder dér.

Og så tog tilværelsen en vending igen, for én af lærerne på højskolen var Lea, der underviste i drama og dans. Da de mødtes, gik der ikke lang tid, før de også flyttede sammen i en lejlighed på skolen, fik barn og blev en familie. Selma fik sit navn af forældrene, som dog fik ekstern hjælp fra hundrede højskoleelever, der deltog i en afstemning om navnet! Efter en tid blev der dog brug for ikke at have hundrede ekstra deltagere i familielivet, og heldigvis havde Lea en andelslejlighed i København. Da beslutningen først var taget, var det ikke så svært at realisere. Men at skifte fra at være kok til at blive lærer tog til gengæld fire år på Zahles Seminarium, men så var der også dækket op til "et nyt liv".



Rosenbakken og Væverloddan ligger på et højedrag, helt vidunderligt i en stille udkant af byen. Grus på vejene understreger det landlige præg.

## 2. Hvad bragte dig til Tisvilde?

Leas forældre havde, og har stadig, sommerhus i Dyrekærgårdsudstyknigen, så weekendturene til Tisvilde blev en del af familielivet, ”og vi gik derinde i København, som nystartet familie, udvidet med Bjørn. Det var vores ”de blå Ikea-posers år”, hvor vi gik og samlede mod og lyst til at gøre noget, der kunne give os et liv og en tilværelse, der var helt vores egen.”

En dag sprang de ud i det, fik et møde i stand med en ejendomsmægler heroppe, som ”lige havde fået nøglerne” til huset på Rosenbakken. Ved første øjekast fremstod huset lidt cigarkasseagtigt kedeligt, men Jørgen Nielsen havde immervæk passet huset, så det fungerede, og oven i det hele kunne Leas svigerinde, der var lærer på Tisvilde Skole, anbefale den lokale skole. Dermed blev endnu en vigtig trædesten tilføjet, og nu der var så kort over til den anden bred, at springet blev taget.

Thomas og Lea og to børn blev Tisvildere, og familien forøgedes snart med Anna. Det var ”plug ’n’ play”, siger Thomas og griner, og vi oversætter begrebet fra musikverdenen til, at ”så kører vi”, - og hjulene/musikken har rullet i ti år nu med den samme begejstring!

## 3. Hvad bestiller du i Tisvilde?

Thomas fik til at begynde med arbejde på Nordstjerne-skolen i Helsingør og arbejdede desuden med at hjælpe nogle unge, der havde problemer med skolen og i tilværelsen, og det fandt han så spændende, at han tog job på Godhavn.

Tilværelsen på Godhavn passer Thomas godt, han er glad og tilfreds og føler, at han er med til at gøre en forskel for nogle af de elever, han har med at gøre. En levende interesse for livet og alt, hvad dertil hører og dermed følger, det er et rigtig godt udgangspunkt, hvis man vil ”fange” en ny generations unge, der har styret skævt. ”Som lærer tror jeg, det er vigtigt ikke at være specialist, men generalist”, konstaterer Thomas, og vi nikker. Hellere kunne beskæftige sig med mange områder, i stedet for at lukke sig inde med et speciale.

## 4. Hvad får du i øvrigt tiden til at gå med i Tisvilde?

”Vi skal bruge skov og vand”, siger Thomas. Han har sagt det allerede et par gange, og længere hen i samtalen kommer det igen, så vores gæt er, at det virkelig betyder noget for familien på Rosenbakken. ”Da vi var i fasen med at købe noget at bo i heroppe, kiggede vi både i Vejby og i Tisvilde, men i Vejby var der for langt til skov og vand!”

Og skov og vand bliver brugt, forstår vi, efterhånden som vi hører Thomas fortælle om vinterbade og sauna, og om fiskeri med stang og med våddragt og harpun, noget han i sine første Tisvildeår lærte af Jesper Kondo. Nu lærer han det videre til Selma og Bjørn (og Anna med tiden!), - og det gør ham glad. Samtalen suser nu ud ad større og mindre personlige stier, for at mennesket skal passe på skov og vand, er for Thomas helt afgørende. Det burde være elementært, men det fungerer desværre ikke altid, og naturen får ikke altid den fred, den behøver.

Her kommer Tisvilde Lokalråd ind i billedet, for i det forum foregår også diskussionen om at give naturen ro til at tjene mennesket på naturens egne præmisser!

”Siden min tid på Testrup Højskole har jeg savnet det fællesskab, hvor man er sammen om nogle ting, diskuterer og kommer frem til noget, - og her kommer lokalrådsarbejdet så ind og fylder det hul ud, og det er en glæde med de mennesker, - også selv om man lige skal lære at sidde i en bestyrelse.”

”Oven i det hele har jeg så fået lov at lave mad til andre igen, fordi vi i Lokalrådet har fundet på at være med i Grønne Nabofællesskaber og har skabt ”Tisvilde spiser sammen”-aftener, hvor op til 100 mennesker for små penge kan sætte sig sammen og spise grøn mad i



**NIELS JENSEN VVS INSTALLATØR**

Stokkebrovej 50  
3210 Vejby  
Telf. 4870 2727  
CVR-nr 49185316  
Jyske Bank: 5031-2003754  
E-mail: vvsnielsjensen@mail.dk



det Idrætshus, som forhåbentlig snart transformeres til Tisvildehuset. Det er værdifuldt, at så mange, ældre, midaldrende, unge og børn kan spise, snakke og hygge sig sammen, - en skøn kultur!”

”TIFØ, Tisvilde Fødevarerelskab, er vi medlemmer af, og, sammen med andre, aftager vi hver uge en stor pose friske, lokalt producerede grøntsager. Også her har vi fællesspisninger, og i øvrigt en masse arrangementer. Om efteråret har f.eks. vi en æblepres-dag, hvor vi forvandler havens æbler til most.”

”Og à propos lokalt produceret grønt, så har vi jo selv have, - og den synes jeg er vigtig at passe, præget, som jeg er, af en den protestantiske arbejdsmoral,” siger Thomas med et smil og peger ud mod en køkkenhave, der ser ud til at blive passet, ”men Lea synes ofte, at vi hellere skulle gå en tur ved stranden.”

Lea, der har sluttet sig til selskabet, smiler og siger ham ikke imod, og i stedet fortæller de om det kor, de er kommet med i. Lea foreslog sognets nye organist, Michael Bojesen, at starte et kor, og som den energiske dynamo han er, så tog det kun sekunder, før det var en realitet. ”Sange i Tibirke Kirke en mørk, tåget aften, - der kan ske noget,” siger de. I kor, - og fortæller, at der er planer om en ”turné” (én koncert ude af huset!) næste vinter. I morgen, Langfredag, skal de synge i kirken, og klokken halv to kommer et par venner, som de skal øve med, - så der skal de være færdige.

## 5. Hvad, synes du, er det bedste ved Tisvilde?

Egentlig er fortrinnene ved et liv i Tisvilde allerede løbet ud af Thomas undervejs i samtalen, så det nærmer sig en gentagelse, når han fremhæver skov og vand, - naturen, som han mener, er den aktiverende årsag for de fleste, der flytter herop. De vil være tæt på natur og kan lide at leve med den puls, der følger årstiderne, og som er Tisvildes: Sommeren med fest og ballade, og når sommeren går på hæld, tørrer festen ud og afløses af en naturlig pause for turismen, som varer lige indtil næste forsommer. Udsvingene kan man mærke på kroppen, og både mennesker og natur har brug for pauser, stilhed og ro.

Selv om familien her godt kan lide liv, så kan man få det ind på anden vis, - bare se til/på arbejdet med at skabe et Tisvildehus med aktiviteter og værksteder.

## 6. Hvad, synes du, er det værste ved Tisvilde?

Samtalen har indtil nu let og elegant drejet uden om emner som har sået splittelse og larmende uenighed i vores lille lokalsamfund, men da nu et direkte spørgsmål stilles, går det ikke længere, og Thomas kan ikke skjule sin ærgrelse over, at den form for menneskelig aktivitet blander sig i idyllen i Tisvilde. Han og Lea har netop oplevet et skolemøde mellem de to sammenhængende skoler i Vejby og Tisvilde, som udartede til triste verbale fjendtligheder og fik rodet op i gløderne fra det gamle bål af småtskåren uenighed mellem to nabobyer.

Politikerne har lanceret et forslag til/for/om at redde skolerne for to byer, som begge er voldsomt afhængige af, at skolerne er der, men det fik beskyldninger og uoverlagte ord til at fyge fra begge sider. ”Giftigt”, er det ord, Thomas bruger, mens han begrundet problemet og ærgrer sig over at skolerne, fjernvarmen og Musik i Lejet kan få uforsonligt uvenskab til at opstå. Her i huset har man venner i alle lejre og bestræber sig på at undgå at blive suget ind i nogen form for giftigheder. Det er vigtigt, at man anstrenger sig for at være ydmyg over for andres tilstedeværelse og ønsker, - og ikke bare plejer sine egne individualiserede behov uden at kunne eller turde bøje sig mod et muligt kompromis.

## 7. Hvad er dit største ønske for Tisvilde?

Hvilket fører direkte over i et stort ønske om, at Tisvilde må vende tilbage til en samhørighed, der også kan rumme uenigheder. At ”vi fokuserer på ting, der samler, ting vi kan være sammen om som for eksempel fællesspisning, - og blive sammenspiste på den gode måde!”

Thomas og Lea er meget enige om, at vi skal lære at lytte til hinanden og vores omgivelser og give plads til hinanden og naturen.

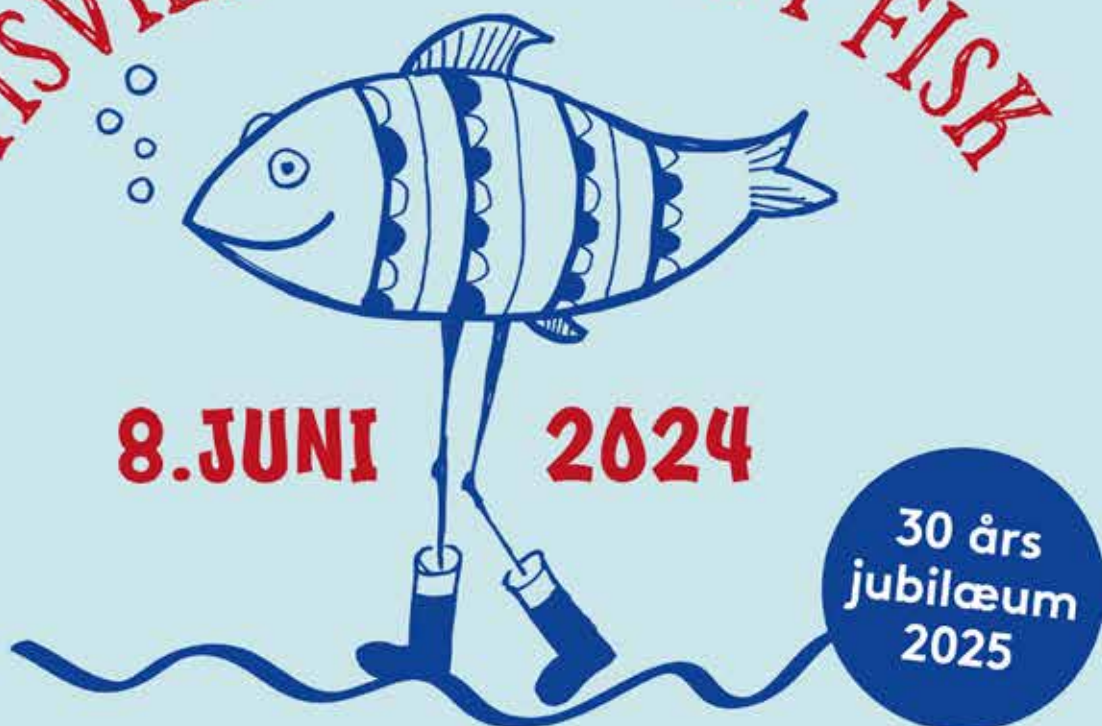
Nu bankes der på døren, og vennerne Julie og Jens kommer ind med noder og instrumenter. Klokken er allerede blevet halv to, - tiden går hurtigt i spændende selskab. Og, trods gæster, taler Thomas videre om gode ting, der kan ske, når man taler ordentligt sammen. Og når at sige, at vi aktivt skal bruge de ting, vi vil bevare: købmand, skole, toget... Der er så mange lavthængende frugter, der kan plukkes, hvis man vil, gør noget, anstrenger sig, lytter...

Vi rejser os, nu må vi tage afsked, hjerteligt, som der er her i huset. Som vi forudså, kan vi køre hjem og glæde os over, at vi har mødt og talt med et positivt og givende menneske, - ja, faktisk et helt hus fyldt af det!

*SB + EB*



# TISVILDELEJE GÅR I FISK



**8. JUNI 2024**

**KL. 10-16 FOR BØRN & VOKSNE  
VED STEJLEPLADSEN I LEJET**

## PROGRAM

Kl. 10.00 - 12.00	Morgenmad
Kl. 10.30 - 12.00	Årets kunstner
Kl. 11.00 - 12.00	Sankt Helene Skole - Børnene synger
Kl. 12.00 - 12.30	Årets Borger
Kl. 12.30 - 13.30	John Kofoed spiller gamle og nye sange
Kl. 14.00 - 14.45	Bea & Bo med egne numre
Kl. 14.45 - 15.30	Mere musik fra Bo & Kammeraterne
Kl. 15.30 - 16.00	Jesse's Band

**ÅRETS KUNSTNER · MUSIK · ÅRETS TISVILDEBORGER · HYGGE  
NOGET GODT TIL GANEN & MEGET MERE**

FØLG OS PÅ



FACEBOOK

Der tages forbehold for ændringer i programmet



# HISTORIEN OM "TISVILDELEJE GÅR I FISK"

Idéen om "Tisvildeleje går i Fisk" startede i slutningen af 80'erne på initiativ fra Erik Nørgaard Sørensen, Ole Bredahl Sørensen og Henning Walmar fra Tisvildeleje Turistforening. De ville skabe noget, der kunne støtte og gavne lokalsamfundet.

En af ideerne var oprindeligt at lave et egnsteaterstykke, et friluftsteaterstykke, der skulle beskrive Tisvildes udvikling op igennem tiden som fiskerleje. Men efter at have diskuteret ideen, også i Tisvildeleje Bådelaug, udmøntede tanken sig til den udgave af "Tisvildeleje går i Fisk", vi kender idag. Derfor prioriteres det f.eks. at handle ind til "Fisken" så lokalt som muligt, og en forudsætning for at blive Årets kunstner er, at kunstneren vælges blandt en lokalt forankret kunstner.

Den første gang "Tisvildeleje går i Fisk" var lørdag 10. juni 1995. Det betyder, at næste år kan "Fisken" fejre 30 års jubilæum. "Fisken" afholdes altid anden lørdag i juni måned og skyder dermed sommerens aktiviteter igang. Med mindre der samtidig afholdes pinseløppemarked til fordel for idrætten i Tisvilde. Så rykkes "Fisken" til lørdagen før eller efter.

Det er i høj grad en lokal begivenhed, hvor et af formålene også er, at beboerne i Tisvildeleje, fastboende såvel som sommerhusgæster, mødes og hygger sig, før alle sommerens øvrige aktiviteter og tilbud begynder.

I de tidligere år havde man ved "Tisvildeleje går i Fisk"-arrangementer en såkaldt museumsbus stående på parkeringspladsen ved stranden. Den indeholdt udstilling med tekst og billeder fra Holbo Herreds kulturhistoriske centre, der berettede om Tisvildes historie og udvikling som fiskerleje. En historie, der går helt tilbage til 1600-tallet, hvor fiskerne bl.a. skulle betale kongen tiende af og med de fisk, de fangede. Grundet Tisvildes historik som fiskerleje var det derfor naturligt, at det var fisk, tilberedt på forskellig vis, der stod, og stadigvæk står, på menuen ved arrangementet.

Formålet med et evt. overskud fra "Tisvildeleje går i Fisk" er at støtte forskellige aktiviteter i lokalsamfundet. Bl.a. har overskuddet støttet Tisvilde skoles høstfest, restaurering af Molen og afholdelse af et "minidyrskue" på Sankt Helene centeret. De sidste par år har det nu været så som så med overskud og uddeling af overskud, da "Fisken" kun lige netop løber rundt!

Da der dengang i 80'erne, som nu, boede mange kunstnere i Tisvildeleje, opstod tanken naturligt om at udvælge Årets Kunstner. Og med den tanke opstod ideen om Årets Plakat ligeledes. Den første kunstner, der valgtes som Årets Kunstner i "Fisken" regi i 1995, var Grethe Fristrup.

Efterfølgende er der hvert år blevet valgt en kunstner med tilknytning til lokalsamfundet. Kunstneren donerer et maleri til "Tisvildeleje går i Fisk", og dette maleri afsløres på dagen for afholdelsen af arrangementet. Foruden selve maleriet trykkes der et antal plakater af maleriet, og kunstneren sidder efterfølgende på dagen og signerer et bestemt antal af Årets Plakat.

Hos mange gæster er det en fast tradition at købe Årets Plakat. Selve maleriet udstilles efter afholdelse af "Fisken" i en lokal butik, hvorefter man, skriftlig og hemmeligt, kan byde på det. I August måned sælges maleriet til højeste bud.

Hvert år udstiller lokale kunstnere samtidig deres værker og malerier i Bådehuset. Og forhåbentlig resulterer udstillingen i, at de lokale kunstnere får solgt nogle af deres værker til "Fisken" gæster.

En anden fast tradition er udnævnelsen af Årets Tisvildebürger. Her er det Lokalrådet, der beslutter, hvem der igennem året/årene har været en god støtte i lokalsamfundet, har ydet en ekstra indsats og dermed fortjener at blive Årets Bürger.

Musikken er også en vigtig del af "Fisken". Her kommer lokale musikere, der ganske gratis underholder på dagen. John Kofoed og andre har stillet trofast op hvert år med deres bands.

Der har igennem årene været afholdt forskellige konkurrencer for børnene: Det flotteste sandslot, den flotteste malede sten/tegning osv. Desuden har børnene malet nedgangen til stranden med fantasifulde tegninger, der pryder vejen ned mod Molen. Et af de seneste tiltag i "Fisken" regi er nu samarbejdet med Sankt Helene Skole og børnenes optræden med dans og sang.

Ikke alle traditioner har overlevet. Bl.a. skaffede Erik Nørgaard Sørensen i sin tid to travaljebåde, og der afholdtes en rokonkurrence. Og Godhavns skonnert Sleipner lå uden for molen og bidrog til stemningen. Desværre eksisterer travaljebådene og Sleipner ikke mere.

Det skal ikke være nogen hemmelighed, at det er et stort arbejde at stable "Tisvildeleje går i Fisk" på benene. Det har udelukkende kunnet lade sig gøre, fordi der har været mange frivillige hjælpende hænder, heriblandt også hjælpen fra de handelsdrivende i byen. Det har været og er en vigtig forudsætning for "Fisken". Købmand Thomas er f.eks. hurtig til at skaffe de varer, der skal bruges. Ligeledes har samarbejdet med Tisvilde Idrætsforening og Kildemarkedet været en forudsætning for, at "Fisken" har kunnet overleve.

VI SES LØRDAG 8. JUNI - HILSEN BESTYRELSEN

# Trommeslageren fra skoven

Tekst og fotos af Susanne Borup



Da jeg var barn, var spætten bedre kendt som tegneseriefigur med fornavnet Søren end som en fugl fra virkelighedens verden. Men i dag, hvor havefodringen af fugle er blevet en udbredt foreteelse, og fuglene kan vælge mellem solsikkekerner, jordnødder og mejsebolde på havernes foderbrætter, så har vi fået den store flagspætte tættere på os.

På mange måder adskiller den sig fra havens andre fugle: Udseendet, flugten og dens lyde og hele opførsel er ret så egenartet. Den har størrelse og vingefang som en solsort, men fjerdragten er sort og hvid-spættet med røde felter. Den udvoksede store flagspætte har rød undergump, hannen desuden en rød plet på baghovedet, - og ser man én med en rød isse, så er det en førsteårsunge, der ikke har fået voksen-farve endnu.

Flugten hen til foderbrættet foregår i korte buer, efter at den i længere tid har siddet i et højt træ med overblik og forsikret sig om, at der er klar bane, mens den udsender rækker af korte, skrattende lyde. En mere velkendt lyd, man forbinder med spætten, er den karakteristiske trommelyd, hvormed den kan frembringe en imponerende trommehvirvel med op til 20 slag i sekundet!

Denne specielle lyd er spættens territorie-ytring men gør det også ud for dens sang, og er spættens måde at tiltrække det andet køn.

I skoven har spætterne dog også en anden og mere almindelig bankelyd, når han- og hunspætten hjælper hinanden med at udhugge et redehul. Et nyt hvert år! Eller når spætten hakker i udgåede træers overflade for at finde insekter og larver under barken og henter dem frem med sin mange centimeter lange tunge med modhager. Halens stive fjer bliver under alle aktiviteter brugt som støtte.

Men, spørger den tænksomme, hvordan klarer spætterne at undgå hjernerystelser, når den en stor del af dagen banker næbbet ind i hårde materialer med den intensitet? Det har det polytekniske universitet i Hong Kong forsket i og har ved hjælp af scanninger og computersimulationer fundet ud af, at naturen har indrettet spættens kranie til formålet, og at fuglen desuden hakker en lille smule asymmetrisk og derved fordeler stødene, så hjernen belastes mindre.

Den store flagspætte er en smuk og særpræget fugl i en fantastisk natur, og det er bare at nyde den.

Galerie  
**Det er kunsten**  
Tisvildeleje

Hovedgaden 65 F - 3220 Tisvildeleje



*Gugge Ravn*



*Benedicte Chegaray*

Hjemmeside: [www.deterkunsten.dk](http://www.deterkunsten.dk)  
Instagram: [deterkunsten](https://www.instagram.com/deterkunsten)



*Noah Norrid*



## På herretur i Holbo Herred Tekst og fotos af Søren Thilst Grande

### Cykeltur på de små veje

Jeg har adskillige gange hørt fra folk i området, at man helst skal undgå Kildevejen og Bækkebrovej, for bilerne stryger tæt op ad os. Så har man ikke mod på det, så er cykelstier den eneste sikre vej. Nu er der ikke mange cykelstier i Gribskov kommune – til forskel fra Halsnæs kommune, som har mange. Kan det mon ha' noget at gøre med partifarve? Frederiksværk og Hundested er vel go'e gamle arbejderkommuner, sku' jeg mene.

Nå, men jeg har gennem et stykke tid lovet læserne at finde vej til nabosognet Ramløse, vel at mærke uden at cykle på de førømtalte hovedfærdselsårer med den store og tunge trafik. Og nu gælder det om at holde tungen lige i munden, for det lykkedes faktisk – og med masser af oplevelser på vejen.

### Herretur sammen med Herman

Det blev lidt af en herretur på en solskinsdag med megen blæst. Min go'e gamle, trofaste og stabile herrecykel kalder jeg "Herman" efter min stedfarfar, som hed Herman Henriksen og var tidligere cykelrytter, bl.a. på Ordrup Banen. I 1961/62 arvede jeg hans gamle hverdagscykel uden gear men med dobbelte skruefjedre i sadlen, fine hjullejer med et kæmpetråd. Der sku' trykkes igennem på pedalerne, så måske fik jeg lagt grunden til min gode fysiske formåen allerede i teenagealderen? Desværre blev cyklen stjålet i 1965/66 fra Liseleje Badehotel. Intet godt varer ved, som man siger.

Min nuværende Crescent cykel – første mountainbike koncept på markedet – faldt jeg for i 1993 hos cykelmanden i Tisvildeleje. Den holder endnu, svensk kvalivare, men tung er den. Der skal stadig trædes igennem, så derfor er navnet Herman fulgt med den.

### Banestien er et godt startsted

Den er god at varme op på. Forholdsvist flad, men på sådan en blæsende dag blev jeg fristet til at erhverve mig en ny Herman i el-udgave. I Vejby nær kirken og Præstens Mark står skiltet: Cykelrute 32, Følg den, og så kommer man til Ørby forbi "Det gamle Mejeri" (Ørekilde Andelsmejeri) fra 1888. Ophørt som mejeri i 1967. Herefter plastikfabrik. I 2003 indrettet med 12 boliger. Vis-a-vis lå det gamle oprindelige gadekær ved den nu nedrevne gård. Så kan man evt. gå på opdagelse og se, om man kan finde dette centralt beliggende vandreservoir. På vej ud af Ørby finder vi vejen mod Ågerup (Maglebjergvej). Så kommer man forbi Svansmosen, hvor der tidligere var kameludlejning. Nu er der reparation & service af alle bilmærker. Det er den vej fremskridtet går. Kastaniegaarden ligger der endnu, men det gamle dyrlægepar er væk. Det samme gælder den tidligere Tågerup Planteskole, som har ligget og set mere og mere trist ud. Næste stop er Kildevejen som skal passeres, og så skal vi t.h. mod Tågerup, dvs følg skiltet mod Ramløse.



Til højre mod Tågerup



Udsigt mod Glugagergaard og Holløse Bredning

### Tågerup gadekær?

Tågerup landsby blev skåret midt igennem, da Kildevejen blev anlagt, så det første vi møder på den vestlige side er en lille sø, som måske er Tågerups tidligere gadekær tæt på Møllegården. Møllen er væk, men tilbage står en oldgammel stendysse eller kæmpehøj. Hist hvor vejen slår en bugt, ligger næste gård så smukt med fin udsigt til Holløse Bredning og Tibirke Bakker i baggrunden. Den hedder det pud-sige navn "Glugagergaard". Ved næste vejkryds skal der foretages et valg, nemlig mellem honning eller høje, dvs Ellemosevej eller Tågerupvej. Begge veje fører til Ramløse, men vejskiltet viser os kun ad den ene. I dag vælger jeg "honningvejen", for sidst jeg passerede stedet, tog jeg forbi bronzealderens efterladenskaber fra en svunden tid. Man har fortalt mig, at de hedder Attehøjene. Tidligere troede jeg at de hed "Skomagerhøjene", men tidens tand og nysgerrighed har gjort mig klogere. Og måske gi'r det mening, for det bibringer mig associationer til middelalderkongen Valdemar Atterdag. Ebbe Kløvedal Reich skriver om denne konges navn, at det forholder sig helt anderledes, idet han i virkeligheden blev kaldt Natterdag (nat&dag), fordi han var lunefuld og humørsvingende, så han højst sandsynligt havde en bipolar sindslidelse. Nå, det var et sidespring, men dem skal der også være plads til. På denne dag valgte jeg "honningvejen", dvs Ellemosevej.



Attehøjene



Stien til Nordkrog

### Nordkrog

Det første hus, vi passerer, hedder Sandholmgaard. Det er her, der tilbydes honning i vejkanten. Herefter må vi ikke undlade at besøge Kongernes Nationalpark med udsigtstårn ved vandkanten af Holløse Bredning. Nordkrog kaldes stedet, dog uden lokalitetsskiltning. Men der går en cykel- og gangsti ned til herlighederne. Hesteryttere og motoriserede køretøjer er forment adgang, og P-pladsen er begrænset, så cykel er bare perfekt, dog hunde i snor! Få én på oplevelsen – jeg beskrev stedet i sidste nummer af TisvildeNyt. Herefter passerer vi Skytteforeningens klubhus og skydebane med flot vue med Tibirke Bakker i baggrunden. Vores geografiske placering er nu Ellemosen lige ud for stien til Skomagerbakken. Så man kommer på bagsiden af foromtalte høje, men stien ender blindt. Det ku' der jo godt ha' stået på skiltet i vejkanten. Jeg lod mig lokke på den galej, så frem og tilbage blev lige langt! Heldigvis gik det ned ad bakke på tilbagevejen.



Skytteforeningens klubhus



Blodbøgen og Ramløse Kirke

### Ramløse Mølle og kirke

Vi møder omsider Ramløse byskilt, hvor vejskiltet Møllebakken lokker os hen til den meget velholdte og stadig bestående mølle – et af landsbyens flotte vartegn. Tilbage i tiden var Ramløse vores lokalområdes største landsby med de fleste og mægtigste gårde. Et andet vartegn er den imponerende kirke på bakketoppen tæt ved møllen. På vejen fra møllen til kirken passerer vi landsbyens gamle skole, som nu er privat beboelse. Den gamle blodbøg bliver større og større, så den næsten overtrumfer kirken. Det ser ud som om, den vil skubbe lidt til den smukke hvide kirke. Kontrasternes sammenstød føler jeg lyst til at kalde det.



Hovgårdsstien, cykelrute 701

### Kunsten at komme hjem ad sikker vej

Nu viser skiltningen Ramløse Lystbådehavn. Det når vi ikke i denne omgang. Det må blive en anden god gang. Vi skal simpelthen finde cykelrute 701 (en gang- og cykelsti) også kaldet Hovgårdsstien. Fra denne sti har man et vidunderligt kig til Hougården og ikke mindst Arresø. Og så går det dejligt nedad som at ha' medvind på cykelstien på vej mod Bækkekrog og bådebroen, forbi Bækkegården, som også har et lille fint gadekær. En skøn forårsdag hvor alt springer ud – ikke mindst mælkebøttehavet, som Arresøens krappe bølger glimter om kap med. Nu mangler vi bare det sidste stykke trafikeret vej (Frederiksværkvej), men her er der heldigvis cykelsti. Til sidst rammer vi Bækkebrovej på et lille stykke, inden vi drejer t.v. ind på Bækkebro P-plads for at tage grusvejen gennem Tisvilde Hegn ad Nørrevej, forbi Runde Elle og igen opad Tisvildevejen mod Skovporten. Det var den udflugt – py ha, svært var det, men det lykkedes da at komme fra Tisvilde til Ramløse på cykel uden at benytte Kildevejen!



## Skal dit barn også have frisk luft hver dag?

Udflugter til skov og strand og sund mad fra vores madordning hver dag – vi har plads til jer!

## TISVILDE NATURBØRNEHUS

Godhavnsvej 3A – tlf. 72499355



 **NORDSJÆLLANDS TEATER**

*præsenterer*

**1.-17. AUG. 2024**



# GRAUBALLE- MANDEN

THE MUSICAL

-Fordí alle andre emner var taget

## **GRAUBALLEMANDEN THE MUSICAL** -FORDI ALLE ANDRE EMNER VAR TAGET

Mosebunden er nået. Det lyder umiddelbart lidt støvet, men glem alt om, hvad du lærte i historietimerne. Det her er crazy musical-comedy på hæsblæsende niveau med komikeren **Anders Grau** i titelrollen.

**Velkommen til en rablende vanvittig fortælling** om nationalklenodiets sidste dage, inden han blev kastet i en mose og ofret til jernalderens guder.

Grauballemanden er blevet indlagt på kommunehospital. Nu skal det gennem scanninger og dna-prøver vise sig, hvem han i virkelig var, og det bliver en nat museumsinspektøren og publikum aldrig glemmer, hvor alt det, man troede, man vidste, bliver vendt på hovedet.

Glæd dig til en af sommerens store oplevelser. Efter sidste års succes er Nordsjællands Teater klar med en ny forestilling på udendørsscenen på **FREDBOGAARD** midt i den smukke natur.

### **MEDVIRKENDE:**

**ANDERS GRAU, THERESE GLAHN, PAW HENRIKSEN, MIKKEL VADSHOLT, CHRISTINA ELISABETH MØRKØRE, RANDI WINTHER**  
-OG ET 20 MANDS STORT ENSEMBLE.

### **BILLETTER:**

- Voksne 275 kr. inkl. gebyr
- Børn & unge 205 kr. inkl. gebyr
- Billetsalg på [billetten.dk](http://billetten.dk)
- Tidspunkt: 1.-17. august kl. 19.30 (pladsen åbner kl. 18)
- Bemærk eftermiddagsforestillinger lørdage kl. 16.00 & søndag d. 11. august kl. 15.00

### **TRANSPORT:**

- Gratis parkering på stedet
- 8 min. gang fra Græsted Station

Mere info på: **NSJTEATER.DK**





Den dobbelte solkikkert på Gilleleje Veststrand 19. juli 2022.  
Foto: Michael Quaade

## Stjernehimlen netop nu

af Michael Quaade

### Wieth-Knudsen Observatoriet eksperimenterer med nye planer for sommerens observationer

Vi har i årevis oplevet, at det om sommeren er længe lyst om aftenen. Det skyldes bl.a. de lyse nætter, hvor Solen er på himlen næsten to tredjedel af døgnets timer. Desuden er vi plaget med sommertid, så astronomisk midnat, hvor Solen er længst under horisonten i nord, først er omkring kl. 1 om natten. Derfor bliver det sent, før vi kan komme i gang med observationerne ved f.eks. åbent hus aftenerne. Det bliver særlig slemt denne sommer, hvor de lysstærke planeter Jupiter og Saturn først står op efter midnat. De er ellers nogle af de få af nattehimmels objekter, som vi kan se, før det bliver rigtigt mørkt.

Derfor vil vi forsøge at koncentrere os om solobservationer i dagtimerne om sommeren. De faste åbent hus aftener to lørdage om måneden fra kl. 23 til midnat afløses af solobservationer om dagen. Dagene bliver de samme, den anden og den sidste lørdag hver måned. Som udgangspunkt ser vi på Solen kl. 13 til 15 fra observatoriets have på Margot Nyholms Vej 19 i Tisvilde. Der er gode parkeringsforhold på grunden. Det bliver lørdagene 8. og 29. juni samt 13. og 27. juli foruden naturligvis observatoriets fødselsdag 4. juli. Vi får også besøg af Nordkystfortællerne søndag 7. juli kl. 20. Se mere på nordkystfortaellerne.dk.

Nogle af åbent hus-dagene vil vi måske være ude med solkikkerten ved f.eks. blå flag arrangementer på strandene. Se mere om Solen og solkikkerten i sidste nummer af TisvildeNyt.

Det betyder naturligvis ikke, at vi slet ikke tilbyder mulighed for at se på nattehimlen. Men det bliver ikke de sædvanlige aftener med start kl. 23. Det ville være frustrerende for alle parter at stå og vente på, at der bliver noget at se. I stedet kan vi lave observationer efter aftale, f.eks. ved 1-tiden om natten, når det er mørkest muligt.

### Månen

Månen, der jo kan ses, selv om der er masser af lys på himlen, kan være et af de objekter, vi kan vise frem. Men i sommermånederne slæber den sig rundt langs trætoppene og kommer sjældent højt op på himlen.

### Blåt Flag

Vi har planlagt at være med mange af Gribskov Kommunes Blåt Flag-arrangementer ved strandene. I skrivende stund – starten af maj – ved vi endnu ikke hvor og hvornår, det bliver, men det plejer at være i hele sommerferieperioden. Det kommer til at stå på vores Facebook-side og på Gribskov Kommunes side gribskov.dk.

### Verdens Bedste Skovtur

Nogle dage i perioden fra 13. til 28. juli er vi med ved Claus Meyers ”Verdens Bedste Skovtur” på A.P. Møller-grunden, Udsholt Strandvej 84, 3230 Græsted. Vi stiller op med solkikkerten nogle af de dage, hvor der er observationsegnet vejr. Se mere på meyers.dk/verdens-bedste-skovtur. I weekenden 3. og 4. august er vi med ved Kildemarkedet i Tisvilde

### Ring eller skriv

I må også meget gerne komme med kommentarer til vores idé med at erstatte aftenobservationerne med solobservationer om dagen i sommermånederne og/eller høre om mulighederne for observationsaftener, når det bliver mørkt nok. Ring eller send SMS/mail til:

#### Claus Samuelson:

51 80 30 58 claus.samuelson@gmail.com

#### Michael Quaade:

40 32 35 53 mq@astronomisk.dk

#### Steffen Lindemann:

24 67 96 20 steffen@sphere.dk

Indtil videre er der tale om et eksperiment. Vi kan ikke vide, hvordan publikum vil reagere, men vi håber, der kommer mange og ser på Solen. Hold øje med vores Facebook-side: facebook.com/wiethknudsenobservatoriet, hvor vi skriver om vores aktiviteter og om eventuelle ændringer i planerne. Ikke mindst for at blive orienteret, hvis vi nogle af åbent hus-dagene er til et arrangement uden for observatoriet.



## FORKÆL DIG SELV OG ANDRE

Få inspiration til at friske din bolig op med nye farver & former, giv din garderobe et pift og find gaven i alle prisklasser til ham eller hende.

Handl lokalt året rundt, så sikrer du et livligt lokalmiljø.



Atelier i Lejet



NYT MEDLEM  
Butik Granholm



Den Vilde i Tisvilde



Esters Garage



Fortællinger



Glaspusteri Arresø



H66



Tisvilde Antik





Inge og Ole i en af deres stuer



Figuren "Ole viser vej"

## Det Nostalgiske Hjørne Tekst og fotos: Anita Olsen

Tju hej – så er sommeren over os, med alt hvad det indebærer af sjov "og ballade" men også med en masse hyggestunder ude i vores smukke natur, som vi er så privilegerede at have så meget af på vores egen.

Også sommermøder med familie og venner i afslappede stunder ønsker vi for os alle – og forhåbentlig i dejligt vejr!

Men der er to ting, der lige skal på plads: I sidste nummer af bladet skrev jeg, at Oline og Hans købte huset, Hulvej 10, af Niels Ingemann Hansens farfar, Peter Christian Hansen – MEN det var altså af hans morfars, Niels Pedersen. Denne gren stammede fra Ved Stranden 11, og Niels var, ligesom næsten alle på Lejet i hans samtid, erhvervsfiskere. Men den historie kan I få en anden gang.

Den anden ting vi må have "opdateret": En lille dril-lenisse kan have svært ved at forstå, når Julen er forbi, og det er tid til at gå i "sommerhi"! Vi taler om en "sætternisse", som i sidste nummer af bladet snuppede alt det midterste i fortællingen om de to herlige mennesker, Inge og Ole, der i år har ejet stedet i 60 år.

Nogle af Jer har måske tænkt: Hvordan kom Inge og Ole i grunden til at bo på Hulvej 10, Tisvildeleje? Det er det stykke, som "sætternissen" havde snuppet, den bandit! Nu må vi lige prøve at komme "på sporet" igen og få styr på historien om det smukke gamle sted, så her kommer det:

Tiden gik, og Hans døde, men Oline blev boende i huset, der var opdelt i to lejligheder. Den største, hvor de selv havde beboelse, og sommerboligen (vaskehuset) hvor de flyttede ud i når de lejede ud til "københavnerne". Hun ville så sælge huset, mod at hun blev boende i sommerboligen, så længe hun levede. Det blev Oles forældre, Karen og Frede Abrahamsen, der købte huset – med førnævnte "klausul"!

De var kommet til at kende Tisvilde, idet de i nogle år havde lejet sommerhuset "Pilen" i Tisvilde, nær Sandflugtsmonumentet, og deraf kommet til at kende et par ungarle, Tage og Bølk, der på det tidspunkt ejede Kongens Gave på hjørnet af Hyrdebakken og Hulvej. Ejeren af "Pilen" faldt væk og huset blev solgt – resten kender vi – dog brugte Karen og Frede kun Hulvej 10 til sommerresidens.

Inge og Ole blev gift i Ålborg 1958 og var egentlig i gang med at bygge nyt hus i Vinderød ved Frederiksværk, men Tisvildeleje lokkede, så da Oline efter 5 år døde, overtog Inge og Ole hendes lille lejlighed. Med sig havde de deres 2 piger, Dorthé og Lise.

Der gik et år mere, så døde Oles far, og de overtog så hele Hulvej 10 – det var i 1964.

De startede med at lade vognmand Rikard Larsen fra Tibirke bringe alle deres ejendele ned til deres nye hjem. Han var ellers meget alsidig, kørte grise til slagteriet for landmændene samt vognmandskørsel af enhver slags. Men Inge og Ole startede med at lade "tækker Anton" lægge nyt tag på hele huset!

### JT Træfældning

Gratis tilbud

**4050 5240**

[www.jt-traefaldning.dk](http://www.jt-traefaldning.dk)

[tilbud@jt-traefaldning.dk](mailto:tilbud@jt-traefaldning.dk)

**Fuldt forsikret**

**Medlem af Dansk Træplejeforening**

Træfældning  
Fældning fra toppen  
Ind trækning  
Beskæring  
Opskæring  
Stormfald  
Flisning



Inges spinderok



Inges store væv

Dernæst skiftede de vinduer ud, og så kom turen til at få lavet badeværelse. Som det var ved de fleste boliger dengang, havde man “das” ude i et lille hus el.lign. På deres lille sted havde de ikke mindre end 3 med sivebrønd, men da området også består af en del ler, som hæmmer nedsivningen, havde de problemer med overløb nogle gange, så det var virkelig en lettelse!

De kom til at kende mange af de lokale håndværkere. Badeværelset tog Fritz Poulsen og Christian Hansen sig af, samt murede et dørhul til og flyttede en væg. Fritz var af den gamle skole, gik i “spidsnæsedetræske” og var også håndværker på Lykkens Gave. MEN han fandt sig ikke i noget, så på et tidspunkt gik han derfra med ordene: “I kan rende mig noget”... han havde dog en stor “fan” i Dorthe, der fulgte ham som en skygge!

Senere blev det Jørgen Damgaard, der lavede en gavl i stand – og flyttede flere mure. Man skal i øvrigt passe på med de gamle huse på Lejet, der har støbt grund med større sten fra stranden blandet i cementen. Så længe man ikke rører ved denne måde at bygge på, sker der intet, men vil man ændre, kan det have uoverskuelige konsekvenser, hvis man ikke passer på!

Nu får I ikke mere denne gang, men I fik det manglende afsnit, og historien fortsætter i næste TisvildeNyt. Hav en rigtig god sommer.

*Hilsen Inge og Ole Abrahamsen  
og Anita Olsen*

**MUFF**  
ADVOKATER

**Nærværende juridisk hjælp,  
til alle livets vigtige kapitler**

Vi hjælper private og erhvervsdrivende inden for både fast ejendom, erhvervsret, arv og familie.

Du er altid velkommen til at kontakte os og få et gratis og uforpligtende formøde om fx testamenter eller fremtidsfuldmagter.

Muff Advokater • Gilleleje  
Tlf: 4830 3100 • mail@muffadvokater.dk • www.muffadvokater.dk

**GLASPUSTERI**

Arresø Glashytte  
Nyvej 18  
DK 3220 Tisvildeleje  
Tlf. 48 70 83 40  
Galleri og værksted  
Lørdag og Søndag 11-16

**TISVILDELEJE**



yoga al fresco  
Tisvilde 2024

**JULY 8 - AUGUST 8**  
**MONDAY- SATURDAY 9 - 10.15 am**

**SIGN UP**

[www.yogahouse.dk](http://www.yogahouse.dk)